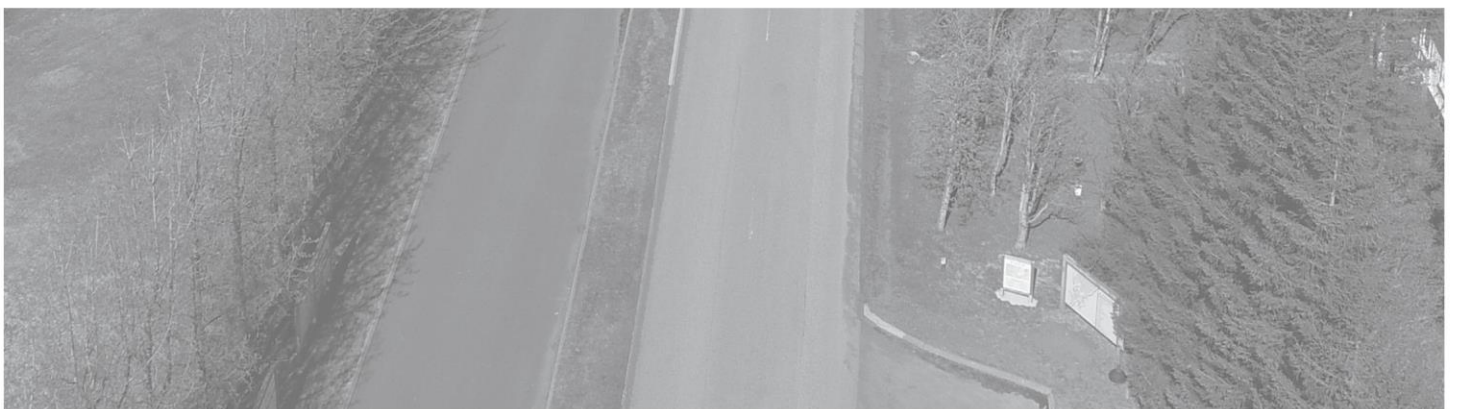




AÐALSKIPULAG SEYÐISFJARÐARKAUPSTAÐAR 2010-2030

Skipulags- og matslýsing - Stækkun á Skaganámu

13.01.2023





UPPLÝSINGAR

SKJALALYKILL

8776-004-07-GRG-001-V01

HÖFUNDUR

Kamma Dögg Gísladóttir

RÝNT

Anna Bragadóttir

EFNISYFIRLIT

INNGANGUR	4
1.1 Skipulags- og matslýsing	4
FORSENDUR	4
2.1 Skipulagssvæðið og staðhættir	4
2.2 Minjar	4
2.3 Tengsl við aðrar áætlanir	5
2.3.1 Landsskipulagsstefna 2015-2026	5
2.3.2 Gildandi aðalskipulag	5
2.3.3 Deiliskipulag	6
BREYTING Á AÐALSKIPULAGI	6
UMHVERFISMATSSKÝRSLA	6
4.1 Umhverfispættir og viðmið	6
4.2 Valkostir	7
KYNNING OG SAMRÁÐ	7
5.1 Drög að skipulagsferli	7
5.2 Umsagnaraðilar	8

MYNDASKRÁ

Mynd 1. Gildandi Aðalskipulag Seyðisfjarðarkaupstaðar 2010-2030, þéttbýlisuppráttur. Rauði ramminn sýnir það svæði sem að aðalskipulagsbreytingin nær yfir. 5

INNGANGUR

Múlaþing áformar stækkun á Skaganámu á Seyðisfirði þar sem þörf er á meiri efni úr námunni fyrir snjóflóðavarnir auk þess sem fyrir séð er að þörf verður á meiri efni vegna annarra framkvæmda. Á Seyðisfirði er stefnt að ýmsum framkvæmdum á næstunni s.s. frekari ofanflóðavarnir, landfylling og almennar framkvæmdir sem tengjast uppbyggingu á svæðinu. Fyrirhuguð stækkun á Skaganámu er ekki samræmi við gildandi aðalskipulag og því kallar stækkunin á aðalskipulagsbreytingu.

1.1 Skipulags- og matslýsing

Skipulagslýsingin er sett fram í samræmi við 30. gr. skipulagslaga nr. 123/2010 og unnin í samræmi við grein 4.2. í Skipulagsreglugerð nr. 90/2013, með síðari breytingum.

Með skipulagslýsingu er íbúum og öðrum hagsmunaaðilum gefinn kostur á að koma með ábendingar og athugasemdir sem snúa að stefnu aðalskipulagsbreytingarinnar.

FORSENDUR

2.1 Skipulagssvæðið og staðhættir

Skaganáma stendur við Seyðisfjörð í Múlaþingi. Bærinn Seyðisfjörður stendur við samnefndan fjörð og er fjörðurinn um 15 km langur með meginstefnu ANA-VSV en innsti hluti fjarðarins sveigist til suðurs við Strandatind. Náman snýr í vestur og er aðkoma að námunni frá Vesturvegi. Um er að ræða opna námu sem er í notkun og er staðsett innan þéttbýlismarka Seyðisfjarðar, í jaðri byggðarinnar. Í næsta nágrenni við námuna er kirkjugarður, golfvöllur, íbúðabyggð og hesthúsahverfi. Náman er ekki innan eða við verndarsvæði en er að hluta til innan skilgreinds hættusvæðis B og C.

2.2 Minjar

Fornleifaskráning hefur farið fram á hluta svæðisins í tengslum við umhverfismat snjóflóðavarnargarða undir Bjólfshlíðum og í tengslum við umhverfismat Fjarðarheiðaganga. Í nágrenni við fyrirhugaða stækkun á efnistökusvæðinu eru skráðar herminjar. Sem mótvægisáðgerð verða þær minjar merktar á meðan að framkvæmdum stendur til að koma í veg fyrir rask, jafnframt verður fornleifafræðingur fenginn til að fara yfir svæðið þar sem fornleifaskráning hefur ekki farið fram. Niðurstöður þeirrar skráningar verður kynnt Minjastofnun Íslands.

Ef fram koma áður óþekktar fornleifar á framkvæmdartíma, sbr. 24. gr. laga um menningarminjar nr. 80/2012, verður þegar haft samband við Minjastofnun Íslands og framkvæmd stöðvuð uns fengin er ákvörðun Minjastofnunar um hvort halda megi áfram og með hvaða skilmálum.

2.3 Tengsl við aðrar áætlanir

2.3.1 Landsskipulagsstefna 2015-2026

Í Landsskipulagsstefnu 2015-2026 er sett fram stefna um gæði hins byggða umhverfis og samkeppnishæf samfélög og atvinnulíf. Eftirfarandi kemur m.a. fram í stefnunni og verður horft til við gerð þessarar skipulagsbreytingar:

„3.3.2 Heilnæmt umhverfi.

Við skipulagsgerð sveitarfélaga verði stuðlað að heilnæmi umhverfis með viðeigandi ráðstöfunum varðandi vatnsvernd, vatnsveitu, fráveitu, úrgangsméðhöndlun, hljóðvist og loftgæði. Sérstaklega verði hugað að umhverfisvænum lausnum þar sem það á við, svo sem varðandi möguleika til flokkunar og endurvinnslu, sjálfbærar ofanvatnslausnir og aukna nýtni við auðlindanotkun.“

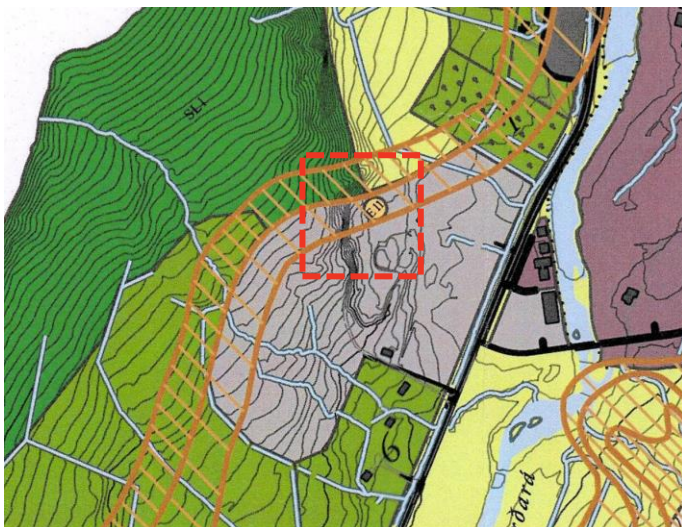
„3.4.1 Öflugir innviðir.

Skipulagsgerð sveitarfélaga stuðli að uppbyggingu atvinnulífs til framtíðar, með áherslu á gæði í hinu byggða umhverfi og öflugum innviðum. Sérstaklega verði hugað að fjölbreytni atvinnulífs með tilliti til þols gagnvart samfélags- og umhverfisbreytingum.“

2.3.2 Gildandi aðalskipulag

Í gildi er Aðalskipulag Seyðisfjarðarkaupstaðar 2010-2030, staðfest 22.12.2010. Í breytingu á aðalskipulaginu sem samþykkt var í september 2021, eru eftirfarandi skilmálar um Skaganámu:

E11 Skaganáma. Gömul náma sem hugsuð er til efnistöku í tengslum við uppbyggingu á varnarmannvirkjum í Bjólfshlíð. Áætluð efnistaka er allt að 30.000 m³. Stærð efnistökusvæðis er allt að 2 ha. Raska skal sem minnst af landi og við frágang skal aðlaga svæðið að liggjandi umhverfi.



Mynd 1. Gildandi Aðalskipulag Seyðisfjarðarkaupstaðar 2010-2030, þéttbýlisuppráttur. Rauði ramminn sýnir það svæði sem að aðalskipulagsbreytingin nær yfir.

2.3.3 Deiliskipulag

Ekkert deiliskipulag er í gildi fyrir svæðið.

BREYTING Á AÐALSKIPULAGI

Gerð verður breyting á uppdrætti og greinargerð þar sem gerð verður grein fyrir fyrirhugaðri stækkun Skaganámu.

Helstu breytingar sem fyrirsjáanlegt er að þurfi að gera eru:

- Aukin heimild til efnistöku.
- Afmarka efnistökusvæði á þéttbýlisuppdrætti.

Á uppdrætti og greinargerð verður gerð grein fyrir fyrirhugaðri efnistöku og starfsemi innan svæðisins.

UMHVERFISMATSSKÝRSLA

Aðalskipulagsbreytingin fellur undir lög um umhverfismat framkvæmda og áætlana nr. 111/2021. Með breytingunni er mörkuð stefna um framkvæmd sem kann að hafa í för með sér umtalsverð umhverfisáhrif og er tilkynningarskyld til Skipulagsstofnunar, skv. tl. 2.02 í 1. viðauka laga um umhverfismat framkvæmda og áætlana nr. 111/2021. Ákvörðun Skipulagsstofnunar um matskyldu lá fyrir 19.12.2022 og er stækkunin ekki háð mati á umhverfisáhrifum.

4.1 Umhverfisþættir og viðmið

Við breytingu á aðalskipulagi verða skoðuð áhrif á umhverfisþætti sem eru í töflu 1. hér að neðan. Þetta eru þeir umhverfisþættir sem taldir eru geta orðið fyrir áhrifum vegna stækkunar á Skaganámu. Umhverfisþættirnir verða metnir í samræmi við stefnu ríkis og sveitarfélags.

Tafla 1. Umhverfisþættir, helstu matsspurningar og viðmið.

UMHVERFISÞÁTTUR	MATSSPURNINGAR	UMHVERFISVIÐMIÐ
Land og landslag <i>Landslag.</i> <i>Jarðmyndanir.</i> <i>Ásýnd og yfirbragð.</i>	Hefur stefnan áhrif á landslag? Hefur stefnan áhrif á jarðmyndanir? Hefur stefnan áhrif á ásýnd og yfirbragð svæðis?	Stefna í aðalskipulagi. Landsskipulagsstefna 2015-2026.
Gróður og dýr <i>Gróðurlendi og vistkerfi</i> <i>Búsvæði dýra.</i>	Hefur stefnan áhrif á gróður og vistkerfi? Hefur stefnan áhrif á búsvæði dýra?	Stefna í aðalskipulagi. Landsskipulagsstefna 2015-2026.
Heilbrigði <i>Mengun og hávaði.</i> <i>Öryggi.</i>	Er hætta á mengun eða hávaða vegna stefnu skipulagsins? Hefur stefnan áhrif á umferðaröryggi?	Stefna í aðalskipulagi. Landsskipulagsstefna 2015-2026.
Samfélag <i>Atvinnulíf.</i>	Hefur stefnan áhrif á atvinnutækifæri? Hefur stefnan áhrif á tekjustofna sveitarfélagsins?	Stefna í aðalskipulagi. Landsskipulagsstefna 2015-2026.

UMHVERFISÞÁTTUR	MATSSPURNINGAR	UMHVERFISVIÐMIÐ
Náttúru- og menningarminjar <i>Fornminjar.</i>	Hefur stefnan áhrif á fornminjar?	Stefna í aðalskipulagi.

4.2 Valkostir

Við undirbúning skipulagsvinnunnar voru tveir valkostir skoðaðir um aukna efnistöku í Skaganámu. Ekki þótti ástæða til að skoða aðrar staðsetningar þar sem náman er nú þegar í notkun í tengslum við snjóflóðavarnirnar og ekki ákjósanlegt að þurfa að keyra efni langt að:

1. Valkostur I / Núllkostur – Skv. gildandi aðalskipulagi er heimiluð efnistaka allt að 30.000 m³ á um 2 ha svæði.
2. Valkostur II – Breyting á aðalskipulagi þar sem heimiluð efnistaka er allt að 350.000 m³ á um 5,3 ha svæði.

KYNNING OG SAMRÁÐ

Skipulags- og matslýsing verður auglýst og kynnt á heimasíðu sveitarfélagsins www.mulathing.is og send Skipulagsstofnun til umsagnar í samræmi við 30. gr. skipulagslaga nr. 123/2010. Auk þess verður lýsing send til umsagnaraðila.

Múlaping vill hvetja íbúa og aðra hagsmunaraðila að koma með ábendingar og senda þær á skipulagsfulltrui@mulathing.is á fyrstu stigum skipulagsvinnunnar. Ábendingar verða hafðar til hliðsjónar við gerð tillögu en verður ekki svarað með formlegum hætti.

5.1 Drög að skipulagsferli

Eftirfarandi eru drög að skipulagsferlinu og tímasetningum, birt með fyrirvara um breytingar. Breyting og kynning á aðalskipulagi er unnin skv. 36. gr. skipulagslaga nr. 123/2010.

Janúar 2023	Skipulagslýsing og vinnslutillaga eru tekin samhliða fyrir í umhverfis- og framkvæmdaráði og sveitarstjórn og send Skipulagsstofnun og umsagnaraðilum til umsagnar. Lýsingin og vinnslutillaga verða kynnt almenningi á opnu húsi/heimasíðu sveitarfélagsins og verður gefinn tveggja vikna frestur til að skila inn athugasemdum.
Febrúar 2023	Tillaga að breyttu aðalskipulagi er tekin fyrir í umhverfis- og framkvæmdaráði og sveitarstjórn þar sem fjallað er um fram komnar ábendingar og endanlega tillaga samþykkt til auglýsingar. Aðalskipulagstillaga send til Skipulagsstofnunar til samþykktar fyrir auglýsingu. Gefinn verður 6 vikna frestur til þess að skila inn athugasemdum.

Mars/Apríl 2023

Tillaga að breyttu aðalskipulagi afgreidd í sveitarstjórn, að undangenginni umræðu heimastjórnar Seyðisfjarðar, með breytingum sem athugasemdir kunna að gefa tilefni til. Endanleg tillaga send Skipulagsstofnun skv. skipulagslögum.

Maí 2023

Gildistaka aðalskipulagsbreytingar auglýst í B-deild Stjórnartíðinda.

5.2 Umsagnaraðilar

Sérstaklega verður óskað eftir umsögnum frá eftirtöldum aðilum við þessa skipulagslýsingu, og á öðrum stigum í skipulagsferlinu.

- Skipulagsstofnun
- Umhverfisstofnun
- Heilbrigðiseftirlit Austurlands
- Minjastofnun Íslands
- Vegagerðin
- Aðliggjandi sveitarfélög