

From: Steinar Ingi Þorsteinsson [<mailto:steinar@egilsstadir.is>]

Sent: þriðjudagur, 5. mars 2019 10:10

To: Djúpavogshreppur <djupivogur@djupivogur.is>

Subject: Djúpivogur, verklýsing fyrir tillögu að breytingu á ASK Fljótsdalshéraði, Geitdalsvirkjun - 201811150

Góðan dag

Eftirfarandi póstur er sendur á umsagnaraðila.

Fljótsdalshérað auglýsir breytingu á aðalskipulagi vegna vatnsaflsvirkjunar sem Arctic Hydro áformar að reisa í Geitdalsá á Fljótsdalshéraði. Áætlað er að uppsett afl hennar verði 9,9 MW en unnið að frumhönnun virkjunarinnar.

Samkvæmt Aðalskipulagi Fljótsdalshéraðs 2008-2028 er miðlunar- og inntakslón skilgreint á óbyggðu svæði. Stöðvarhúsið er rétt innan marka landbúnaðarsvæða.

Tillaga um breytingu á aðalskipulagi mun að öllum líkindum fela í sér afmörkun iðnaðarsvæða fyrir tvö lón, þrýstipípu og stöðvarhús, ásamt upplýsingum til skýringar um legu vega að mannvirkjunum.

Útbúin hefur verið verkefnislýsing þar sem gerð er grein fyrir ofangreindri breytingu á aðalskipulaginu og umhverfismati. Lýsingin er hér í meðfylgjandi skjali en jafnramt er hún aðgengileg á [vef sveitarfélagsins](#). Óskað er eftir því að ábendingar komi fram fyrir 1. apríl 2019. Ábendingar má senda til skipulagsfulltrúa í tölvupósti á netfangið gunnlaugur@egilsstadir.is eða í bréfi til bæjarskrifstofu Fljótsdalshéraðs.

Kynning lýsingarinnar og tillögu að breyttu skipulagi, þ.m.t. þessi auglýsing, er skv. 30. grein skipulagslaga nr. 123/2010 og 7. gr. laga um umhverfismat áætlana nr. 105/2006

Kveðja

Steinar Ingi Þorsteinsson

Aðstoðarmaður Skipulags- og bygginarfulltrúa Fljótsdalshéraðs.

Geitdalsvirkjun

Verkefnislýsing fyrir tillögu að
breyttu Aðalskipulagi Fljótshéraðs 2008 – 2028

sbr. 30. gr. skipulagslaga nr. 123/2010
og lög um umhverfismat áætlana, nr. 105/2006

16. janúar 2019



FLJÓTSDALSHÉRAÐ

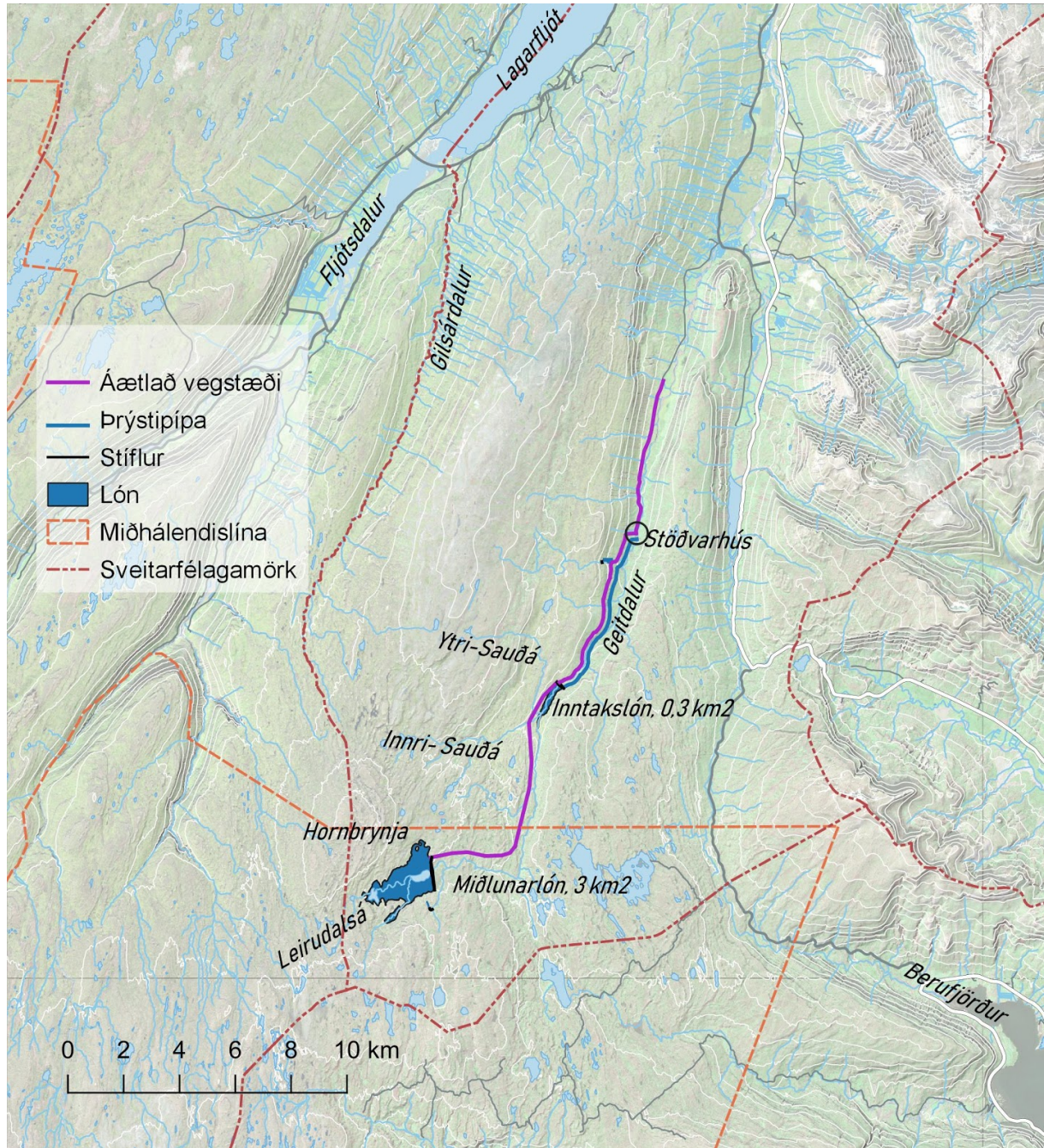
ATA

A0597-036-U02

Aðdragandi og forsendur

Arctic Hydro áformar að reisa vatnsaflsvirkjun í Geitdalsá á Fljótsdalshéraði. Áætlað er að afl hennar verði 9,9 MW en unnið er að frumhönnun virkjunarinnar.

Geitdalsá er dragá sem á upptök sín á hálandinu upp af Hamarsdal og Fossárdal, í jaðri svæðis sem nefnist Hraun. Megin innrennslið í Geitdalsá er úr Leirudalsá, sem rennur í gegnum nokkur vötn á leið sinni úr vestri. Eitt þessara vatna mun fara undir fyrirhugað miðlunarlón eins og sjá má á mynd 1 og lýst verður hér á eftir. Við ármót Leirudalsár og Geitdalsár, rennur sú síðarnefnda til norðurs niður Geitdal, sem er upp af Norðurdal. Áin rennur áfram niður Norðurdal og sameinast svo Múlaá í Skriðdal. Saman mynda þessar ár Grímsá, sem rennur út í Lagarfljót rúmum 6 km frá Egilsstöðum.



Mynd 1: Fyrirhuguð mannvirki á virkjunarsvæðinu

Sveitarstjórn Fljótsdalshéraðs vill greiða götu orkuvinnslu af þessu tagi enda er það í samræmi við þá almennu stefnu sem fram kemur í greinargerð gildandi aðalskipulags (kaflanúmer innan sviga).

(3.6.1) Auðlindanotkun sveitarfélagsins, íbúa og fyrirtækja miðar að því að draga sem mest úr notkun jarðefnaeldsneytis um leið og áhersla er lögð á endurnýjanlega orkugjafa.

(8.5.2) Sveitarfélagið leitast við að auðvelda aðgengi að raforku þar sem þess er þörf og að afhendingaröryggi sé gott. Við endurnýjun raflína verði leitast við að bjóða þriggja fasa tengingar.

(8.5.3) Áhersla er lögð á gott samstarf við fyrirtæki sem sinna framleiðslu og dreifingu á raforku.

Sveitarstjórn mun því leggja fram tillögu að breytingu á aðalskipulagi, sem byggist á frumathugun virkjunaraðilans.

Fyrirkomulag mannvirkja

Fyrirkomulag virkjunar í Geitdalsá samkvæmt frumathugun er á þann hátt að ofarlega á vatnasviði Geitdalsár verður myndað um 3 km² miðlunarlón í Leirudal í kóta 702 m y.s. með stíflu í Leirudalsá (mynd 2). Lengd Leirudalsstíflu er áætluð um 1 km og mesta hæð um 18 m. Einnig yrði þverá Leirudalsár veitt inn í lónið með veituskurði og garði í farvegi þverárinnar. Gert er ráð fyrir yfirfalli við annan hvorn enda stíflu til að veita umframvatni áfram niður farveg Leirudalsár. Úr Leirudalslóni yrði vatni veitt um botnrás sem verður staðsett undir stíflu í núverandi farvegi Leirudalsár niður farveg Leirudalsár og Geitdalsár.

Efst í Geitdal renna Innri- og Ytri-Sauðá í Geitdalsá við Hesteyri. Rúmum kílómetra neðar er ráðgerð inntaksstífla og mun inntakslónið ná upp að ármótum þessara þriggja áa. Flatarmál lónsins er áætlað 0,3 km² og hæð þess 452 m y.s. Lengd inntaksstíflu sem myndar inntakslónið er áætluð um 0,3 km og mesta hæð um 32 m. Á bakkanum að austanverðu yrði yfirfall til að veita umframvatni áfram niður farveg Geitdalsár. Botnrás og inntak virkjunar yrði staðsett á vestari bakka Geitdalsár, undir stíflunni. Úr inntakinu yrði vatninu veitt niður í stöðvarhús í niðurgrafinni þrýstípípu sem yrði um 6,6 km að lengd. Þrýstípípan mun liggja niður hlíðar Geitdals en um 1,7 km fyrir ofan stöðvarhúsið er gert ráð fyrir að vatni úr þverá Geitdalsár yrði veitt inni í þrýstípípuna með inntaki og garði í þveránni. Stöðvarhús yrði svo staðsett á vestari bakka Geitdalsár þar sem vatninu yrði skilað aftur í farveg Geitdalsár í 214 m hæð yfir sjávarmáli.

Aðkomuvegur er áætlaður frá bænum Geitdal inn Geitárdalinn upp að stöðvarhúsi. Frá stöðvarhúsi liggur vegurinn meðfram þrýstípípu upp að inntaksstíflu og þaðan áfram upp að Leirudalsstíflu. Tenging virkjunar við flutningskerfi raforku yrði um 17 km langan jarðstreng sem myndi liggja niður að tengivirkinu á Hryggstekk.

Sú grófa lýsing sem hér er gefin á staðsetningu og umfangi mannvirkja virkjunarinnar miðast við forathugun en að lokinni frumhönnun geta orðið breytingar á umfangi eða staðsetningu mannvirkja. Breyting á aðalskipulagi, sem hér er kynnt, mun gefa færi á nokkrum sveigjanleika innan afmarkaðra landnotkunarreita.

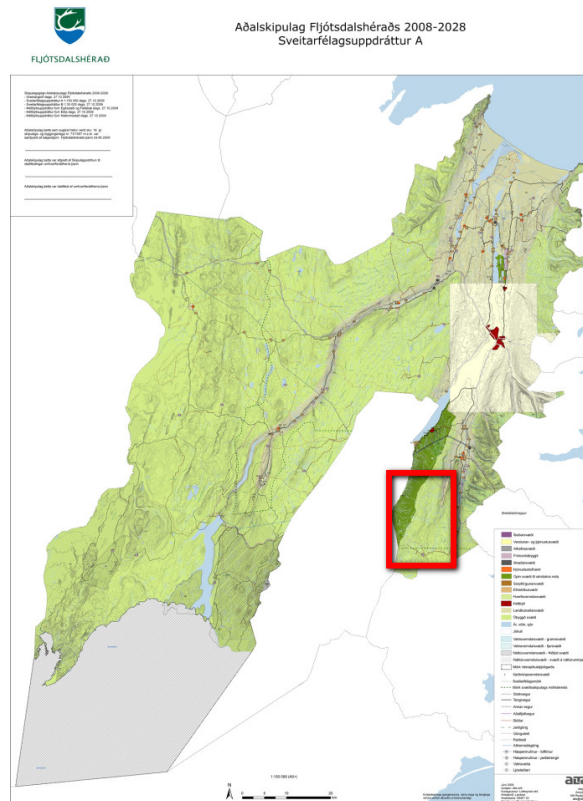
Gefin hafa verið út tilskilin leyfi vegna rannsókna.¹

¹ Fylgibréf með rannsóknaleyfi, Orkustofnun 3. ágúst 2016 (<https://orkustofnun.is/gogn/Utgefin-leyfi/Rannsoknarleyfi-Geitdalsa.pdf>) og leyfi til stækkunar á rannsóknasvæði, Orkustofnun 19. desember 2017 (<https://orkustofnun.is/gogn/Utgefin-leyfi/2017-12-19-Arctic-Hydro-Staekkun-a-rannsoknarsvaedi-Geitdalsar.pdf>)

Staðhættir og skipulag

Miðlunarlónið er uppi á hásléttu á svæði sem í aðalskipulagi er skilgreint sem óbygggt svæði. Inntakslónið er innst í dalnum og því ekki eins sýnilegt úr fjarska, einnig á óbyggðu svæði. Stöðvarhúsið er rétt innan marka landbúnaðarsvæða en þau eru almennt skilgreind að 300 m hæðarlínu. Það er í tæplega 6 km fjarlægð frá innsta bæ í dalnum, Geitdal.

Fyrirhugaður vegur upp að miðlunarlóninu mun liggja að Bjarnarhýði, skála í einkaeigu, merktur á skipulagsupprætti A með auðkenninu F82.



Mynd 2: Sveitarfélagsupprættur A í Aðalskipulagi Fjóttsdalshéraðs 2008-2028. Staðsetning áformaðrar breytingar er sýnd með rauðum ramma.

Líklegar breytingar á aðalskipulaginu

Tillaga um breytingu á aðalskipulagi mun að öllum líkindum fela í sér afmörkun iðnaðarsvæða fyrir tvö lón, þrýstipípu og stöðvarhús á sveitarfélagsupprætti A, ásamt upplýsingum til skýringar um legu vega að mannvirkjunum.

Fyrir umrædd iðnaðarsvæði verða sett sérstök ákvæði sem lúta m.a. að yfirbragði og sýnileika.

Tengsl við aðrar áætlanir og aðra hagsmuni

Ekkert deiliskipulag er í gildi í nálægð við umrætt framkvæmdasvæði. Deiliskipulag fyrir virkjunarmannvirkin verður unnið þegar hönnun er lengra komin.

Engin verndarákvæði eiga við um svæðið, hvorki vegna náttúru- né menningarminja en skrá skal minjar á framkvæmdasvæðum sbr. 16. gr. laga um menningarminjar nr. 80/2012.

Í Landsskipulagsstefnu 2015-2026 er sett fram stefna um skipulag á miðhálandi Íslands og í dreifbýli. Miðhálandislína sýnir afmörkun miðhálandisins en Leirudalslón, Leirudalsstífla og hluti vegar að mannvirkjunum falla innan línunnar, sjá mynd 1. Bæði fyrir miðhálandið og dreifbýli er mörkuð sú stefna að orkulindir „...verði nýttar með sjálfbærni og umhverfisvernd að leiðarljósi“.

Fyrirhuguð áform samræmast þessari stefnu en framkvæmdaraðili leggur ríka áherslu á að öll mannvirki falli sem best að landslagi og annarri landnotkun eins og lögð er áhersla á í landsskipulagsstefnunni.

Virkjunin fellur ekki undir verndar- og orkunýtingaráætlun þar sem sú áætlun nær bara til virkjana með uppsett rafafli 10 MW eða meira.

Umhverfismat

Virkjunin er tilkynningarskyld til Skipulagsstofnunar sbr. staflíð 3.22 í viðauka 1 við lög um mat á umhverfisáhrifum nr. 106/2000. Framkvæmdaraðili hyggst þó meta umhverfisáhrif í samræmi við ákvæði laganna eins og um ótvírætt matskylda framkvæmd væri að ræða þegar hönnun er lengra komin og eftir að sú breyting á aðalskipulagi sem hér um ræðir hefur verið staðfest.

Umhverfismat tillögunnar verður í samræmi við lög um umhverfismat áætlana nr. 105/2006 og mun byggjast á þeim upplýsingum sem sanngjarnt er að krefjast að teknu tilliti til þeirrar þekkingar sem er til staðar, þekktra matsaðferða, efnis og nákvæmni áætlunarinnar og stöðu áætlunarinnar í stigskiptri áætlanagerð. Er þá einnig horft til þess að virkjanir af þessu tagi eru vel þekkt fyrirbæri og áhrif þeirra að verulegu leyti fyrirsjáanleg.

Við umhverfismatið verður gengið út frá því markmiði að nota staðhætti í innaverðum Geitdal, þ.e. hæðarmun og vatnsrennsli, til orkuöflunar en skoðaðir valkostir varðandi staðsetningu og fyrirkomulag lóna, pípu og stöðvarhúss. Gerð verður grein fyrir því hver umhverfisáhrif yrðu ef hver kostur yrði fyrir valinu með hliðsjón af samræmi við markmið framkvæmdarinnar. Einkum verða skoðuð áhrif á landslag, ásýnd og lífríki. Viðmið verða sótt í stefnu sveitarfélagsins og stefnu á landsvisu sem við getur átt. Ítarlegra umhverfismat fer síðan fram á síðari stigum, þ.e. við deiliskipulagsgerð og við málsmeðferð skv. lögum um mat á umhverfisáhrifum nr. 106/2000.

Þá verður skoðað hvort óbyggð víðerni skerðist en í landsskipulagsstefnunni er lögð sérstök áhersla á að taka tillit til verndunar víðerna.

Málsmeðferð og tímaáætlun

Málsmeðferð verður í samræmi við ákvæði skipulagslaga nr. 123/2010 og laga um umhverfismat áætlana nr. 105/2006.

Lýsing þessi verður kynnt almenningi og öðrum hagsmunaaðilum í janúar 2019 og send Skipulagsstofnun til umsagnar. Aðrir umsagnaraðilar eru:

- Aðliggjandi sveitarfélög
- Vegagerðin
- Heilbrigðiseftirlit Austurlands
- Minjastofnun Íslands
- Umhverfisstofnun
- Veðurstofan
- Náttúrufræðistofnun Íslands

□ Hafrannsóknastofnun

Ábendingar sem berast við kynningu lýsingar verða hafðar til hliðsjónar við gerð tillögu að breyttu aðalskipulagi en verður ekki svarað með formlegum hætti. Kynningartími lýsingar er tvær vikur. Tillaga verður kynnt á vinnslustigi í apríl 2019, og gefst þá aftur kostur á að koma á framfæri ábendingum. Að lokinni kynningu á vinnslustigi verður tillagan fullunnin og lögð fyrir sveitarstjórn sem tekur ákvörðum um auglýsingu hennar.

Tillagan verður síðan auglýst í víðlesnu dagblaði, héraðsblaði og á vef sveitarfélagsins (www.fljotsdalsherad.is) og mun liggja frammi á bæjarskrifstofum Fljótsdalshéraðs. Tillagan verður send umsagnaraðilum og gefinn sex vikna frestur til að koma á framfæri skriflegum athugasemdum. Athugasemdum sem berast á auglýsingatíma verður svarað með formlegum hætti. Gert er ráð fyrir að tillagan verði auglýst í maí eða júní 2019.

Að auglýsingatíma liðnum verður tillagan afgreidd í sveitarstjórn, með breytingum sem athugasemdir kunna að gefa tilefni til og send Skipulagsstofnun til yfirferðar og staðfestingar.

Staðfest aðalskipulagsbreyting tekur að lokum gildi með birtingu auglýsingar í B-deild Stjórnartíðinda.