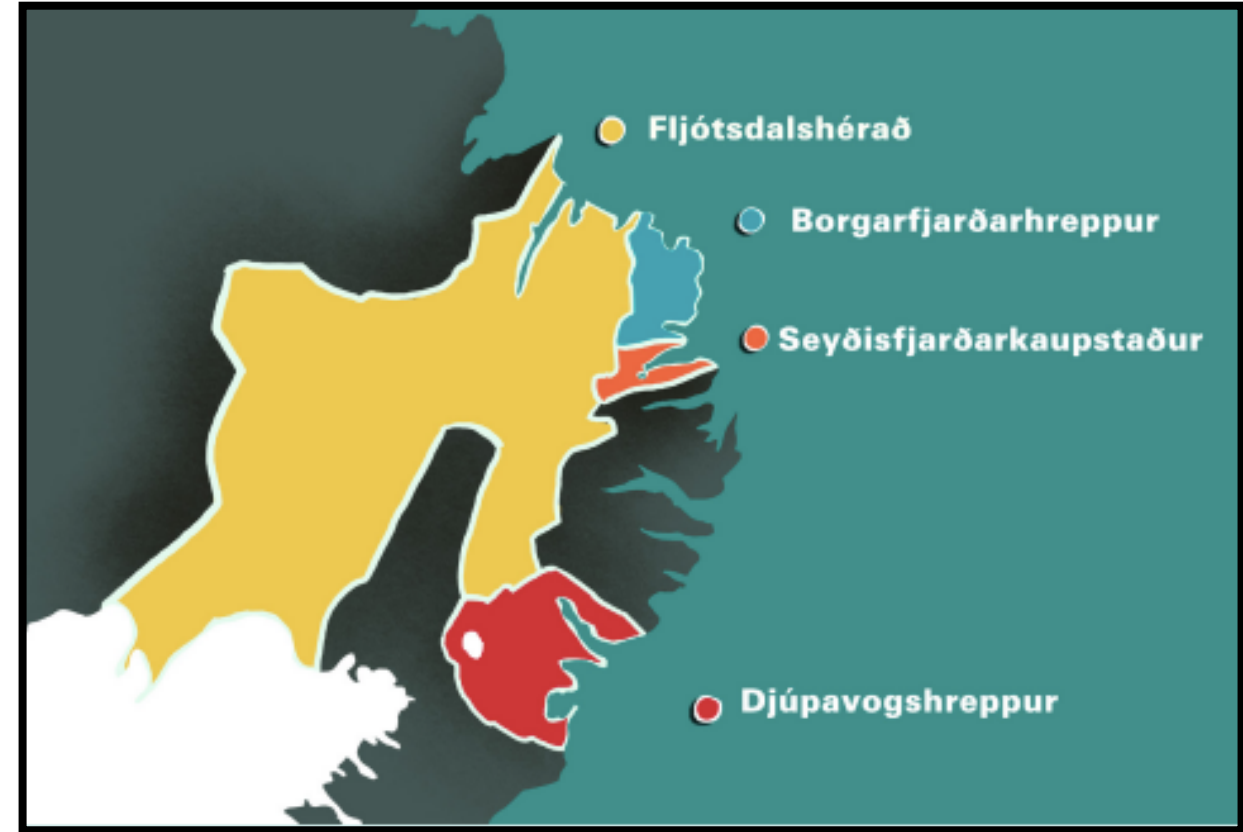


Sveitarfélagið Austurland

*Stöðugreining og forsendur
tillögu um sameiningu
Borgarfjarðarhrepps,
Djúpavogshrepps,
Fljótsdalshéraðs og
Seyðisfjarðarkaupstaðar*

27. maí 2019



Efnisyfirlit

	Bls.
1. Skipulag og markmið verkefnisins	4
2. Samantekt	11
3. Framtíðarsýn	15
4. Stöðugreining	17
I. Stjórnskipulag	34
II. Fjármál	44
5. Skilabréf og álit samstarfsnefndar	67
I. Fyrirmynd kjörseðils	
II. Tillaga að auglýsingu í Lögbirtingablaði	

Fyrirvari og notkunarréttur

- Í skýrslu þessari er niðurstöðum greininga ráðgjafa lýst, sem og hugmyndum samstarfsnefndar um mögulega framtíðaruppbyggingu sveitarfélagsins verði sameining samþykkt.
- Vinnan er m.a. byggð á upplýsingum frá sveitarfélögnum, vinnu starfshópa sem samstarfsnefndin skipaði og vinnu á íbúafundum. Jafnframt var aflað gagna úr opinberum skýrslum og gagnagrunnum.
- Gengið er út frá því að gögn og upplýsingar sem aflað hefur verið séu byggð á traustum grunni og því hefur ekki verið framkvæmd sérstök áreiðanleikakönnun. Aðilar verkefnisins hafa yfirfarið skýrsluna fyrir birtingu.
- RR ráðgjöf ber ekki ábyrgð á að uppfæra efni eða niðurstöður skýrslunnar eftir birtingu.
- RR ráðgjöf ber ekki ábyrgð á á túlkun eða nýtingu upplýsinga eða þeim ákvörðunum sem kunna að vera teknar á grundvelli þessa verkefnis. Öll ábyrgð vegna ákvarðana sem teknar kunna að vera á grundvelli verkefnisins, liggur hjá þeim aðilum sem þær taka.
- Notkunarréttur skilgreindra afurða verkefnisins nær til samstarfsnefndar, þ.m.t. til birtingar teikninga. Geta skal heimilda við birtingu.
- Verkefnisstjórar
 - Róbert Ragnarsson og Páll Björgvin Guðmundsson
- Teiknari á íbúafundum Elín Elísabet Einarsdóttir. Teikningar hennar prýða skýrsluna

RR
RÁÐGJÖF

Hverfisgata 4
101 Reykjavík
rrradgjof.is

Skipulag og markmið verkefnisins

Aðdragandi

- Borgarfjarðarhreppur, Djúpavogshreppur, Fljótsdalshérað, Fljótsdalshreppur, Seyðisfjarðarkaupstaður og Vopnafjarðarhreppur reka sameiginlega félagsmála- og barnaverndarnefnd og brunavarnir.
- Með vísan til þess góða samstarfs var ákveðið að leggja skoðanakönnun fyrir íbúa sveitarfélaganna í mars 2018 til að kanna áhuga þeirra á sameiningarviðræðum sveitarfélaganna
 - Meirihluti þátttakenda í Borgarfjarðarhreppi, Djúpavogshreppi, Fljótsdalshéraði og Seyðisfjarðarkaupstað lýstu yfir áhuga
 - Meirihluti þátttakenda í Fljótsdalshreppi og Vopnafjarðarhreppi höfðu ekki áhuga



Formlegar viðræður

- Sveitarstjórnir sveitarfélaganna fjögurra samþykktu í október 2018 að hefja formlegar sameiningarviðræður í samræmi við 119. grein sveitarstjórnarlaga.
 - Samstarfsnefnd var skipuð þremur fulltrúum frá hverju sveitarfélagi
- Markmið viðræðnanna var að sameining leiddi til bættrar þjónustu, öflugri stjórnsýslu og aukinna líka á að ná árangri í byggða- og samgöngumálum er unnið hefur verið að árum saman.
- Áætlað var að samstarfsnefnd skilaði niðurstöðum til sveitarfélaganna þannig að hægt væri að leggja þær fyrir íbúa þeirra til ákvörðunar fyrir lok árs 2019, en samstarfsnefndinni var falið að setja verkefninu tímaramma og endurskoða hann eftir því sem verkefninu vindur fram.



Skipulag verkefnisins

- Verkefnið var skipulagt á þeim grunni að um formlegar sameiningarviðræður á grundvelli 119. gr. sveitarstjórnarlaga væri að ræða
- Skipuð var samstarfsnefnd með þremur fulltrúum úr hverju sveitarfélagi
- Verkefnið hefur gengið undir heitinu Sveitarfélagið Austurland
- Jöfnunarsjóður sveitarfélaga veitti framlag sem hefur staðið undir öllum kostnaði við vinnslu verkefnisins
- Samstarfsnefnd til aðstoðar voru 6 starfshópar um ýmsa málaflokka
- Haldnir voru íbúafundir í öllum sveitarfélögunum og voru birtar samantektir frá þeim á vefsíðu verkefnisins
- Verkefnisstjórar voru Róbert Ragnarsson og Páll Björgvin Guðmundsson, RR ráðgjöf
- Samstarfsnefndin opnaði vefsíðuna svausturland.is



Starfshópar

- Hlutverk starfshópa var að greina stöðu sveitarfélaganna, meta kosti og galla og vinna hugmyndir að framtíðarsýn um mismunandi málaflokka. Í þeim sitja starfsfólk sveitarfélaganna, kjörnir fulltrúar og aðrir þeir sem þekkja vel til í hverju sveitarfélagi.
- Minnisblöð með hugmyndum hvers starfshóps eru birt á vefsíðunni svausturland.is
- Þátttakendur í starfshópum voru 56

Borgarfjarðarhreppur	Djúpavogshreppur	Fljótsdalshérað	Seyðisfjarðarkaupstaður
Alda Marín Kristinsdóttir	Bergþóra Birgisdóttir	Anna Alexandersdóttir	Aðalheiður Borgþórsdóttir
Björn Aðalsteinsson	Dröfn Freysdóttir	Björn Ingimarsson	Ágúst T Magnússon
Björn Skúlason	Gauti Jóhannesson	Freyr Ævarsson	Benedikt H Hermanns
Bryndís Snjólfisdóttir	Greta Mjöll Samúelsdóttir	Guðlaugur Sæbjörnsson	Bryndís Skúladóttir
Elísabet Dögg Sveinsdóttir	Guðrún S. Sigurðardóttir	Gunnlaugur Rúnar Sigurðsson	Dagný E Ómarsdóttir
Eyþór Stefánson	Hafðís Reynisdóttir	Helga Guðmundsdóttir	Elvar Snær Kristjánsson
Helga Erla Erlendsdóttir	Halldóra Dröfn Hafþórsdóttir	Júlía Sæmundsdóttir	Gunnlaugur Friðjónsson
Helgi Hlynur Ásgrímsson	Kári Snær Valtingojer	Kjartan Róbertsson	Jónína Brá Árnadóttir
Jón Þórðarson	Kristján Ingimarsson	Óðinn Gunnar Óðinsson	Örvar Jóhannsson
Jóna Björg Sveinsdóttir	Rúnar Matthíasson	Páll Breiðfjörð Pálsson	Ragnhildur Billa Árnadóttir
Kristjana Björnsdóttir	Sigurbjörn Heiðdal	Ruth Magnúsdóttir	Rúnar Gunnarsson
Magnús Þorri Jökulsson	Þorbjörg Sandholt	Sigríður Herdís Pálsdóttir	Svandís Egilsdóttir
Óttar Már Kárason		Sóley Þrastardóttir	Tinna Guðmundsdóttir
Sigprúður Sigurðsróttir		Stefán Bogi Sveinsson	Úlfar Trausti Þórðarson
Þorsteinn Kristjánsson		Þórunn Bylgja Borgþórsdóttir	

Samstarfsnefnd



Borgarfjarðarhreppur	Djúpavogshreppur	Fljótsdalshérað	Seyðisfjarðarkaupstaður
Helgi Hlynur Ásgrímsson Jakob Sigurðsson Jón Þórðarson	Bergþóra Birgisdóttir Gauti Jóhannesson Þorbjörg Sandholt	Anna Alexandersdóttir Björn Ingimarsson Steinar Ingi Þorsteinsson	Elvar Snær Kristjánsson Hildur Þórisdóttir Eygló B. Jóhannsdóttir
	Varamenn	Varamenn	Varamenn
	Kristján Ingimarsson Ásdís H. Benediksdóttir Kári Snær Valtingoer	Hannes Karl Hilmarsson Gunnar Jónsson	Vilhjálmur Jónsson tók sæti Eyglóar í janúar Oddný Björk Daníelsdóttir

Auk þeirra sátu Aðalheiður Borgþórsdóttir bæjarstjóri á Seyðisfirði og Stefán Bogi Sveinsson forseti bæjarstjórnar á Fljótsdalshéraði fundi samstarfsnefndar með málfrelsi og tillögurétt.

Markmið verkefnisins

- Sveitarstjórnir sveitarfélaganna lögðu upp með að markmið verkefnisins væri að sameining sveitarfélaganna leiddi til bættrar þjónustu, öflugri stjórnsýslu og aukins árangurs í byggða- og samgöngumálum.
- Samstarfsnefnd útfærði markmið verkefnisins og tengdi þau við stefnu Alþingis og ríkisstjórnar í sveitarstjórnarmálum og byggða- og samgöngumálum.



Samantekt

Byggir á niðurstöðum frá starfshópum, íbúafundum og vinnu samstarfsnefndar

Samantekt

- Sameinað sveitarfélag verður með fjölbreytt atvinnulíf og á auðvelt með að takast á við sveiflur í atvinnu- og íbúapróun
- Sameinað sveitarfélag verður sterkari eining í hagsmunabaráttu varðandi samgöngu- og byggðamál
- Samstarf sveitarfélaganna er umfangsmikið í dag. Flækjustig ætti að minnka og skilvirkni að aukast
- Kjörnum fulltrúum fækkar í sameinuðu sveitarfélagi frá því sem er
- Uppbygging stjórnskipulags miðar að einfaldri og skilvirkri miðlægri stjórnslu með sterka tengingu við hvert byggðalag í gegnum Heimastjórnir
- Heimastjórnir fara með umsjón nærþjónustuverkefna á hverjum stað og hafa heimild til afgreiðslu deiliskipulags
- Leik- og grunnskólar verða reknir áfram á hverjum stað en samtarf og samskipti aukin. Möguleikar til fjarkennslu og fjarmeðferða

MIKLAR FJARLÆGÐIR
INNAN SV.FÉLAGSINS

=
ÞÖRF Á
ÁFRAMHALDANDI
STARFSEMI Á
HVERJUM STAÐ



Samantekt

- Hagræðing og samlegð í rekstri er líkleg til að skila sér í betri nýtingu fjármuna og aukinni þjónustu við íbúa
- Álagningarhlutföll útsvars eru eins í öllum sveitarfélögum og fasteignaskattar eru sambærilegir
- Gjaldskrár munu taka breytingum sem geta leitt til hækkunar og lækkunar, en áætlað er að tekjur af þjónustugjöldum haldist sambærilegar
- Framlög Jöfnunarsjóðs til stuðnings sameiningar sveitarfélaganna verða um 1.300 mkr.
- Árleg jöfnunarframlög gætu lækkað um 70 mkr. frá og með árinu 2025 að óbreyttu jöfnunarkerfi.
 - Sú lækkun kemur til framkvæmda að því gefnu að engar breytingar verði á reglum sjóðsins og að engar aðrar sameiningar verði samþykktar
- Fjárhagur sveitarfélagsins verður traustur og fjárfestingageta góð
- Sveitarfélögin standast þau fjárhagslegu viðmið sem um fjármál sveitarfélaga gilda skv. sveitarstjórnarlögum.
 - Bæði í sitthvoru lagi sem og sameinuð.



HVAÐ Á SVEITAR-
FÉLAGIÐ NÐ HEITA?



FJARÐAR-
HEIÐAR-
GÖNG
Í FYRSTA
FORGANG!



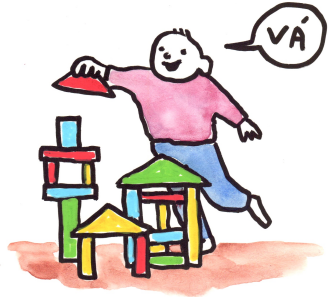
AUKIÐ SAMSTARF
SKÓLA OG FÉLAGS-
MIÐSTÖÐVA



AUKIN SAMKENND
OG EINIÐG
HJÁ BÖRNUM
OG UNGLINGUM



EINNOGHÁLFUR
MILLJARÐUR
TIL FRAMKVEMDA!



BETRI
NÝTING Á
ÞEKINGU
MANNAUÐS



Framtíðarsýn í sameinuðu sveitarfélagi

Sameining sveitarfélaganna stuðli að vistvænu samfélagi fyrir íbúa og atvinnulíf í samræmi við framtíðarsýn stefnumótandi byggðaáætlunar



Framtíðarsýn

- Mikil áhersla á að varðveita sérstöðu hvers samfélags fyrir sig
- Menningin verði nýtt sem sameiningarafl í stóru sem smáu og mikilvæg driffjöður í uppbyggingu nýs sveitarfélags
- Fjarlægðir á milli byggðakjarna tryggja að skólastarf verður áfram í öllum hverfum nýs sveitarfélags
- Markviss nýting mannauðs í stærra samfélagi skapar betra samfélag fyrir heildina
- Hagkvæmni í stærra sveitarfélagi verði nýtt til að bæta gæði þjónustunnar, stytta biðtíma eftir sérfræðingum og auka skilvirkni

MENNING STYRKIR
SAMFÉLAGIÐ OG
EFLIR SJÁLFSTRAUST ÞESS
SEM GESTGJAFI.

STANDA VÖRD UM
SJÁLFSÞROTNA
MENNINGARSTÆSEMI

HVERT SVEITARFÉLAG
HALDI SINNI
SÉRSTÖÐU.

Stöðugreining

Stöðugreining byggir á vinnu samstarfsnefndar og starfshópa, upplýsinga og ábendinga frá íbúafundum og greiningu opinberra gagna

Minnisblöð starfshópa og samantektir frá íbúafundum er að finna á vefsíðunni svausturland.is

Borgfirðingar stunda landbúnað, sjómennsku og ferðaþjónustu. Það standast fáir fegurðina á Borgarfirði eystra og það er engin tilviljun að sama fólkið sækir tónlistarhátíðina Bræðsluna ár eftir ár. Menn verða Borgfirðingar fyrir lífstíð og fáir ef nokkrir eru jafn stoltir af uppruna sínum.

Hið einfalda og rólega líf sem fólk tengir við lífið úti á landi raungerist í Cittaslow **Djúpavogshreppi**. Samfélagsbragurinn einkennist af virðingu fyrir fólki og umhverfi. Djúpivogur hefur líka getið sér gott orð fyrir menningu en hin árlega Hammondhátíð og alþjóðlega listahátíðin Rúllandi snjóbolti eru fyrir löngu orðnar fastur liður í mannlífinu.

Áhersla er á að varðveita sérkenni hvers samfélags í sameinuðu sveitarfélagi

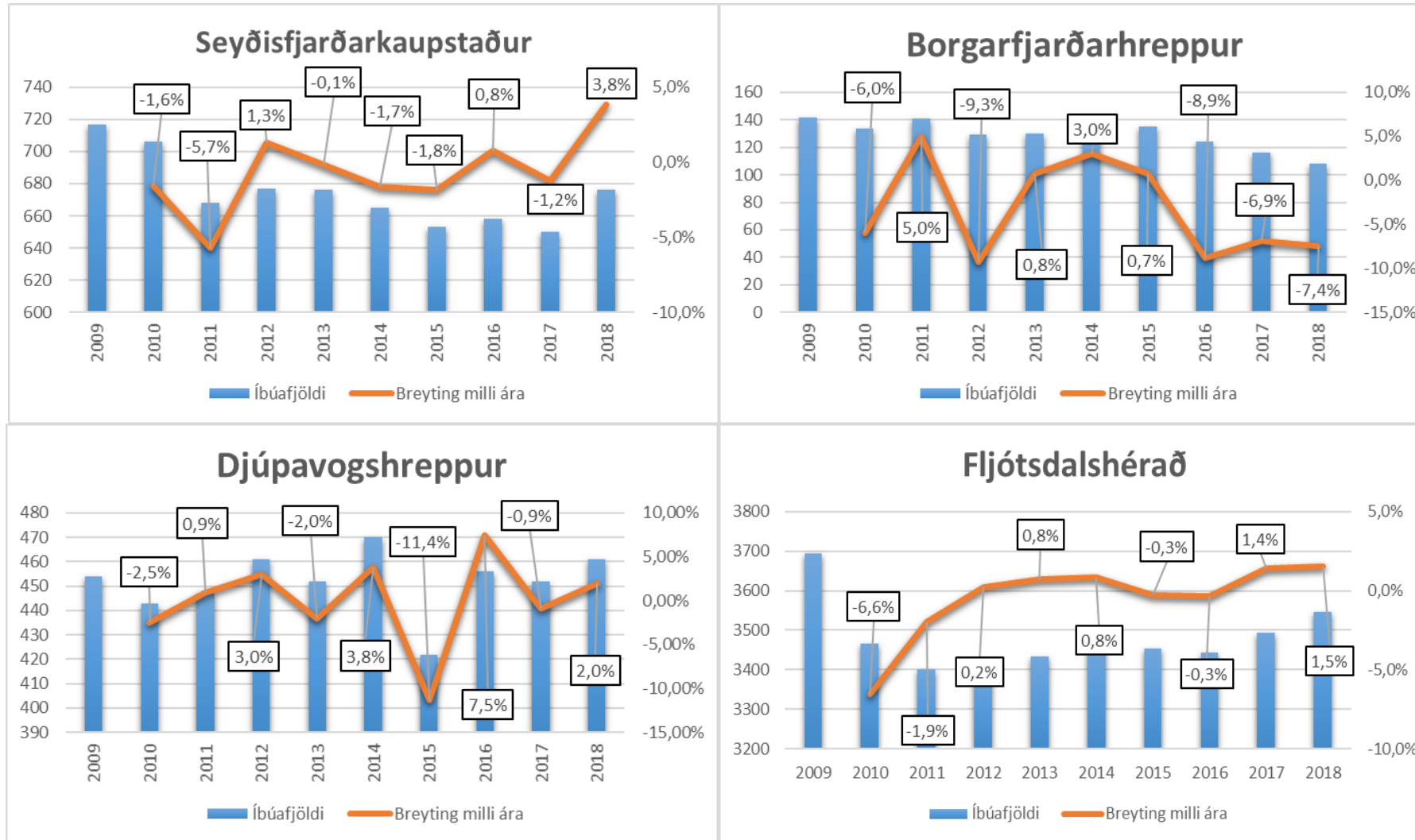
Frá náttúrunnar hendi er hafnaraðstaða í **Seyðisfirði** einstök sem hefur gert hann að mikilvægri samgönguæð allt frá aldamótunum 1900 til dagsins í dag og tengslin við Evrópu sterk. Litrík, norskættuð timburhúsin gera þorpið einstaklega fallett og framúrskarandi menningarlíf er þekkt um land allt.

Skapandi kraftur einkennir samfélögin á **Fljótsdalshéraði** og áberandi er sú fjölbreytta hönnun og framleiðsla heimamanna sem fléttast skemmtilega inn í mannlífið. Egilsstaðir er helsti þjónustubær Austurlands og þar er m.a. að finna Egilsstaðaflugvöll sem er einn af fjórum alþjóðlegum flugvöllum á Íslandi.

Íbúapróun

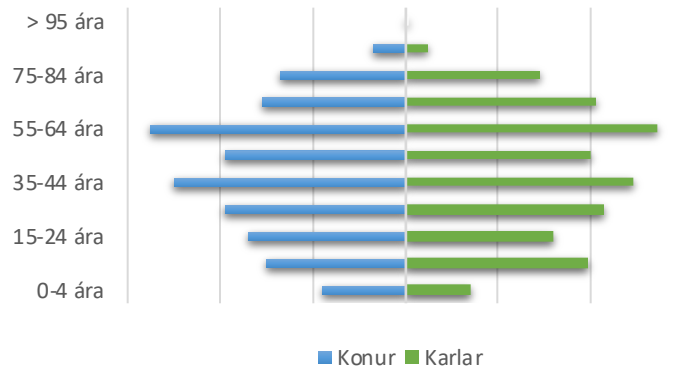
- Íbúar í sameinuðu sveitarfélagi verða um 4.800
- Frá árinu 2015 hefur íbúum fjölgað um 128, eða um 3%
- Á undanförunum tíu árum hefur íbúum í sameinuðu sveitarfélagi fækkað um 216 einstaklinga, eða um 4%
 - Þess ber að geta að árið 2009 gætti enn áhrifa af uppbyggingu Kárahnjúkavirkjunnar
- Talsverðar sveiflur hafa verið í íbúapróun og aldurssamsetningu einstakra sveitarfélaga
- Aldurssamsetning sameinaðs sveitarfélags yrði jafnari sem ætti að öðru jöfnu að draga úr tekju-og útgjaldasveiflum
- Samkvæmt miðlínu mannfjöldaspár Hagstofunnar mun íbúum á Austurlandi fjölga til ársins 2030. Eftir það er áætlað að íbúafjöldi standi í stað eða þeim fækki
- Nemendur á menntaskóla og háskólaaldri eru hlutfallslega færri en landsmeðaltal

Íbúapróun

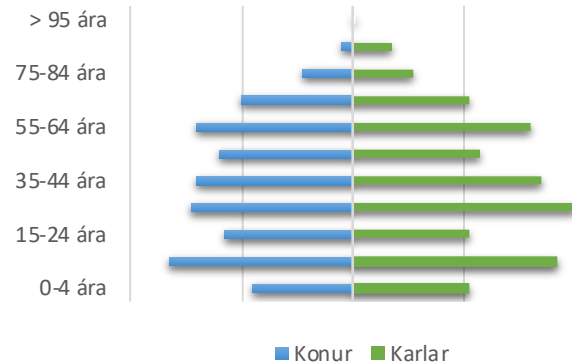


Íbúasamsetning

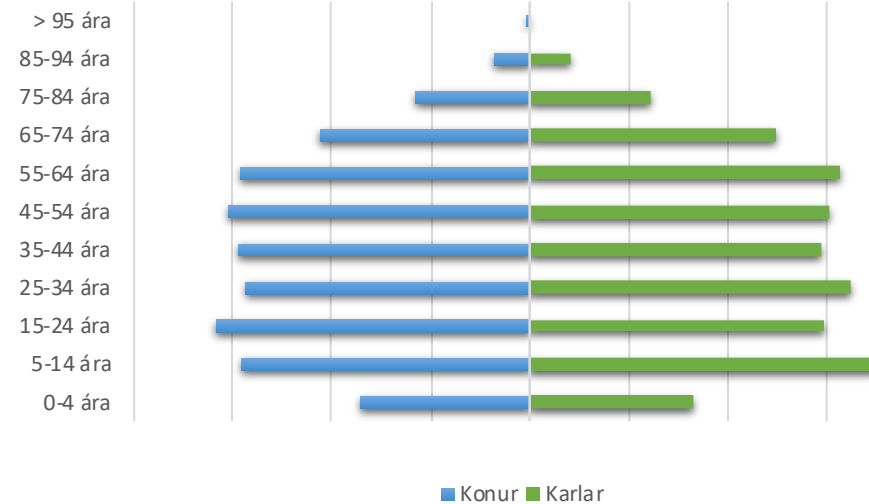
Seyðisfjarðarkaupstaður



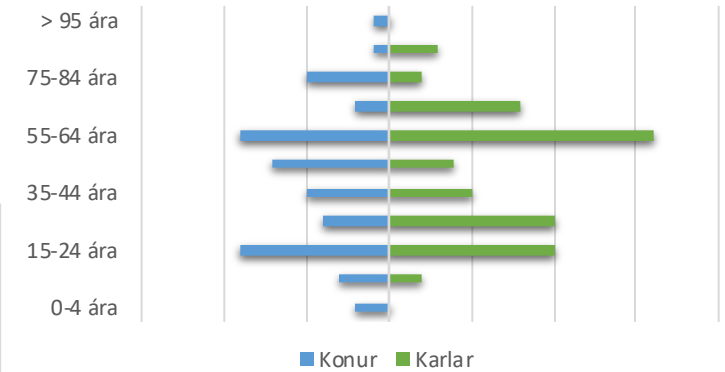
Djúpavogshreppur



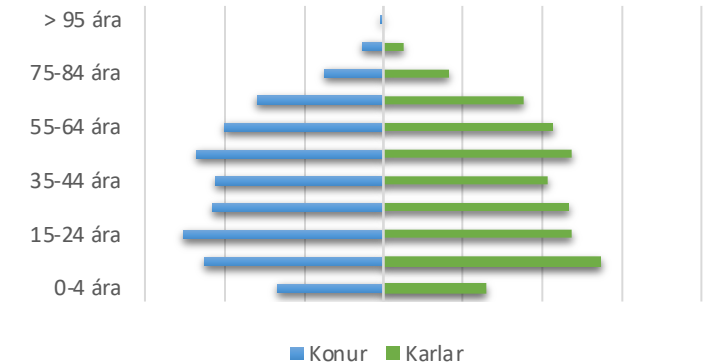
Sameinað sveitarfélag



Borgarfjarðarhreppur



Fljótshádalshérað



BROTHÆTT BYGGÐ:

SÚ BARÁTTA

MÁ EKKI

GLEYMAST!



Atvinnulíf og samgöngur

- Atvinnulíf á svæðinu er fjölbreytt, þar sem sjávarútvegur, ferðapjónusta, fiskeldi og landbúnaður eru helstu stoðir. Hluttur opinberrar þjónustu er lægri en landsmeðaltal
- Borgarfjarðarhreppur hefur verið skilgreindur inn í verkefni Byggðastofnunar um brothættar byggðir
- Samgöngur innan svæðisins eru almennt góðar, en þó eru erfiðir fjallvegir og samgöngur milli þéttbýlisstaða
- Almennings-samgöngur eru reknar undir merkjum Strætisvagna Austurlands
- Samgöngubætur eru nauðsynlegar milli byggðakjarna og er áhersluverkefni allra sveitarfélaganna
- Daglegt áætlunarflug innanlands er við Egilsstaðaflugvöll og vaxandi alþjóðleg starfsemi
- Miklir farþega- og vöruflutningar eru um Seyðisfjörð

Atvinnulíf og samgöngur

- Tryggja samgöngur og skilvirkar almenningssamgöngur eru grunnur að því að vel takist til við sameiningu sveitarfélaganna
 - Íbúar geti sótt þjónustu, félagsstarf, íþróttir og tómstundir á milli byggðarkjarna
- Að áfram verði byggt á styrkum stoðum atvinnulífs á svæðinu, þ.e. þjónustu, sjávarútvegi, ferðaþjónustu, fiskeldi og landbúnaði
- Að byggja upp fjölbreytt störf og atvinnulífi á Austurlandi
- Að á Austurlandi fjölgi opinberum störfum án staðsetningar
- Að umbætur verði í þjónustu ríkisins
 - Heilbrigðiþjónustu, framhaldsnámi og háskóla

BÆTTAR
SAMGÖNGUR
FORSENDA
FRAMFARA Í
SKÓLAMÁLUM!



AUKA MÖGULEIKA TIL HÁSKÓLANÁMS Á AUSTURLANDI



Fræðslu- og félagsþjónusta

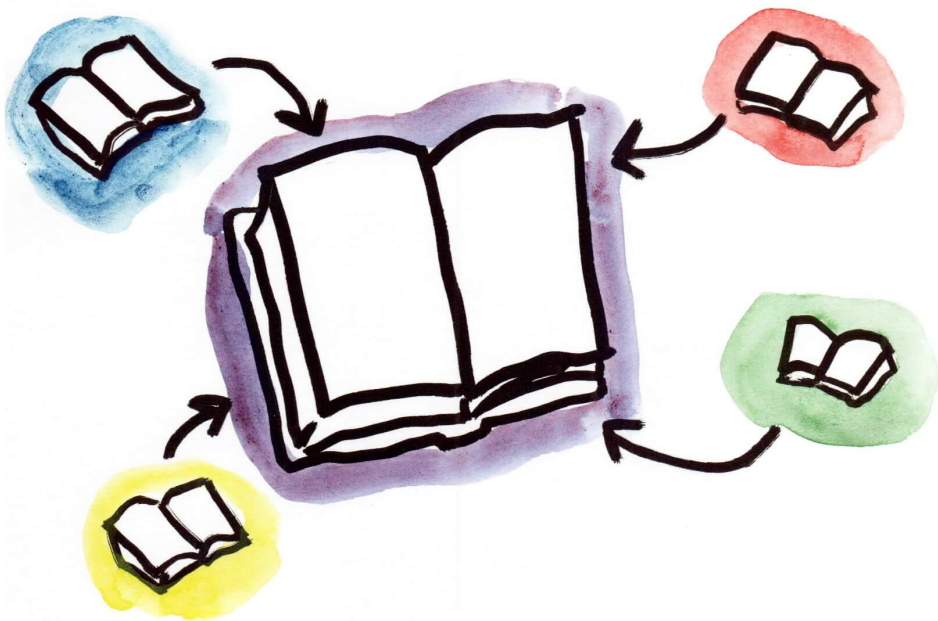
- Enginn háskóli er starfandi á svæðinu, en Austurbrú veitir háskólanemum aðstöðu til fjarnáms
- Á Egilsstöðum er menntaskóli
- Hallormsstaðaskóli starfar á framhaldsskólastigi
- Lýðskóli í listum er starfandi á Seyðisfirði
- Íbúar með iðnnám, starfsnám úr framhaldsskóla og próf úr grunnskóla eða minni menntun eru fleiri en landsmeðaltal
- Íbúar sem hafa lokið háskólaprófi, grunnnámi og framhaldsnámi í háskóla eru vel undir landsmeðaltali

Fræðslu- og félagsþjónusta

- Í öllum sveitarfélögum eru leik- og grunnskólar, og tónlistarnám
- Frístund og viðvera eftir skóla er í boði í öllum sveitarfélögum, nema á Borgarfirði
 - Á Djúpvaggi er samfelldur skóla og tómstundadagur í samstarfi við félagasamtök
- Félagþjónustan er sameiginlegt viðfangsefni sveitarfélaganna fjögurra sem rekinn er af Fljótshéraði
 - Almenn félagsþjónusta
 - Málefni fólks með fötlun
 - Málefni eldri borgara
- Sveitarfélögin reka sameiginlega barnaverndarnefnd
- Öll sveitarfélögin starfa eftir hugmyndafræði Austurlandslíkansins
- Öll sveitarfélögin eru aðilar að Skólaskrifstofu Austurlands



BYGGJA UPP SAMEIGINLEGA MENNTA- STEFNU!



Fræðslu- og félagsþjónusta

- Áhersla er lögð á vellíðan barna og fjölskyldna þeirra
- Tækifæri eru til að veita heildstæðari þjónustu fyrir alla, með markvissri nýtingu mannauðs í stærra samfélagi
- Tækifæri liggja í aukinni nýtingu tækni og fjarþjónustu í félagsþjónustu og fræðslumálum
- Efla þarf stuðning við skólana, börn og foreldra á svæðinu, með menntun og fjölskylduvæn gildi að leiðarljósi.
- Auka þarf aðgengi skóla og fjölskyldna að öflugri þverfaglegri sérfræðiþjónustu
- Meiri mannauður - hægt að vinna þvert á skóla / þvert á byggðakjarna
- Mikil áhersla er lögð á uppbyggingu framhalds- og háskólanáms á Austurlandi, rannsóknir og nýsköpun
 - Hvati til þess að ungt menntafólk setjist að í samfélaginu og taki virkan þátt í framtíðaruppbyggingu þess

Íþróttta- og tómstundamál

- Núverandi staða málaflokksins þykir ágæt í öllum sveitarfélögunum
- Tvö sveitarfélaganna eru hluti af Heilsueflandi samfélagi, verkefni á vegum Embættis landlæknis.
- Virk æskulýðsstefna er nýlega samþykkt hjá Fljótsdalshéraði og forvarnastefna í vinnslu
- Á Seyðisfirði er samþykkt jafnréttisstefna, til endurskoðunar 2019.
- Ofangreindar stefnur er auðvelt að staðfæra fyrir nýtt sveitarfélag.

AUKIÐ SAMSTARF
SKÓLA OG FÉLAGS-
MIÐSTÖÐVA



AUKIN SAMKENND
OG EINIING
HJÁ BÖRNUM
OG UNGLINGUM



AUÐVELDA UTANUMHALD ÍPRÓTTAÍDKUNAR:

FERÐASTYRKIR



SAMNÝTING
Á ÞJÁLFRUM

ÉG GET
ÞJÁLFAÐ
HVAR SEM ER

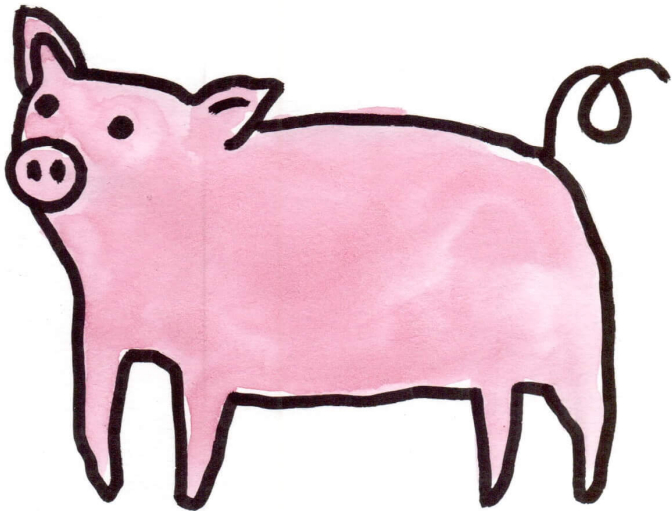


AUKIÐ
SAMTAL
MILLI
ÍPRÓTTAFÉLAGA

Íþróttá- og tómstundamáli

- Mikilvægt er að marka skýra stefnu í tómstunda- og forvarnamálum með öflugra faglega stjórn
- Áhersla er lögð á að varðveita sérstöðu hvers samfélags með öflugri starfsemi og hæfu starfsfólki á hverjum stað
- Íþróttá- og tómstundastarf er gott tækifæri til jöfnunar aðgengis og tryggja tækifæri fyrir alla, m.a. fyrir börn og unglinga af erlendum uppruna.
- Samfelldur skóla- og frístundadagur barna er markmið í hverjum kjarna þar sem fléttað er saman faglegu frístundastarfi, hreyfingu og öðrum tómstundum um leið og skóla lýkur

LAUSN Í
SORPMÁLUM:



ÞORPSSVÍN!

Umhverfis- og skipulagsmál

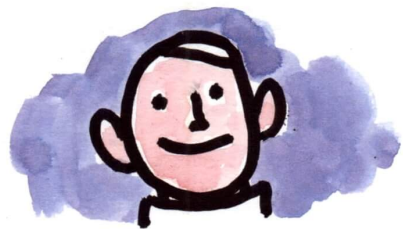
- Innan svæðisins er þjóðgarður, mörg svæði á náttúruminjasrá og vatnsverndarsvæði
- Vinna þarf nýtt aðalskipulag fyrir sameinað sveitarfélag
- Komið að endurskoðun aðalskipulags í öllum sveitarfélögunum
 - Í heild eða að hluta
- Lítil tækifæri til hagræðingar í rekstri, en möguleikar í samþættingu verkefna og til að bæta stjórnslu og auka þjónustu
- Cittaslow hugmyndafræðin á Djúpavogi hefur reynst vel

VERNDA
NÁTTÚRUNA
(SEM ER
GRÍÐARLEGA
FJÖLBREYTT)

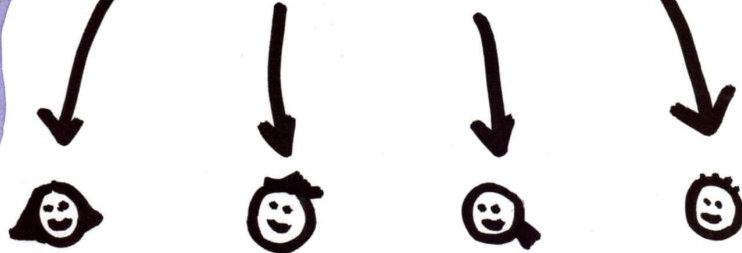


Umhverfis- og skipulagsmál

- Við framtíðarstefnumótun í aðalskipulagi er mikilvægt að taka á helstu áskorunum svæðisins á sviði umhverfis- og samgöngumála og atvinnuþróunar
- Stuðla þarf að almennri umhverfisvitund atvinnulífs og íbúa á svæðinu
- Mikilvægt er að finna framtíðarlausnir í fráveitu- og úrgangsmálum
- Skilgreina þarf verndarsvæði og þá skilmála sem um þau eiga að gilda



**MENNINGAR-
FULLTRÚI**
(sem dæmi)



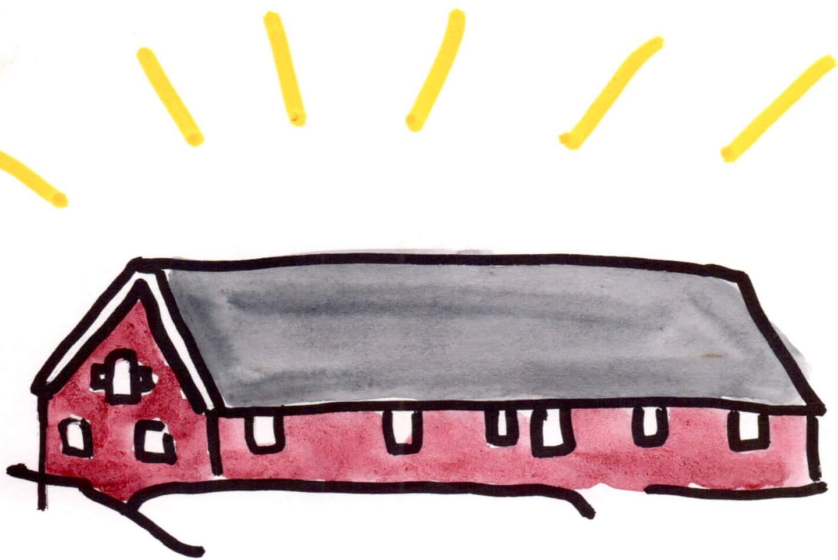
**Í SAMSTARFI VIÐ
FULLTRÚA 'A HVERJUM
STAÐ**

**GETUR VERIÐ Á HVADA
STAÐ SEM ER**

Menningarmál

- Í öllum samfélögunum er gróskumikið menningarstarf sem er til vitnis um lifandi og virkt samfélag
- Menningarstarfið er sameiningarafl í litlum samfélögum og mikilvæg driffjöður í uppbyggingu
- Kraftmikið menningarstarf styrkir samfélagið og eflir sjálfstraust þess sem gestgjafa
- Það styrkir sjálfsmynd íbúanna þar sem menningarstarf er áhugavert
- Styrkir ímynd íbúanna og samfélagsins útá við.

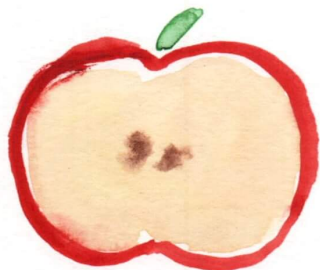
VARÐVEITA MENNINGARHÚS OG FÉLAGSHEIMILI



Menningarmál

- Mótuð verði menningarstefna sem hlúir að þeim fjölbreytileika menningar- og listastarfs sem nú þegar er í samfélögunum öllum
- Staðið verði vörð um sjálfsprottna menningu sem orðið hefur til í samfélögunum s.s. leikfélög, Bræðsluna, LungA og Rúllandi snjóbolta
- Félagsheimili og söfn verði áfram hornsteinn menningarstarfs samfélagsins
- Lögð verði áhersla á sérkenni samfélaganna fjögurra í nýju sveitarfélagi t.d. með hliðsjón af aldamótahúsum og líflegu menningarstarfi á Seyðisfirði, Cittaslow á Djúpavogi, vinalegt skemmtilegt þorp á Borgarfiði, þjónustu- og miðbæjarhlutverk Egilsstaða

VARÐVEITA
 KJARNNA
 SAMFÉLAGSINS,
 SÉRSTÖÐU
 OG
 SAMKENND



Hvað viljum við varðveita?

- Sérstöðu og styrk þeirra samfélaga sem sameinast í nýju sveitarfélagi
- Áhuga og virkni fólks til að hafa áhrif á nærsamfélag sitt
- Valddreifingu og lýðræði í hverju samfélagi
- Skóla- og frístundastarf í hverju samfélagi
- Spennandi sprotastarf sem sprottið hefur upp í minni samfélögum eins og LungA skólinn og rannsóknarsetrið á Skálanesi á Seyðisfirði
- Cittaslow stefnuna á Djúpavogi
- Kraft og þor ungs heimafólks til uppbyggingar samfélagsins eins og t.d. hefur verið sýnilegt á Borgarfirði eystra

Stjórnskipulag

Stjórnskipulag

Núverandi staða

- Alls eru 145 aðalfulltrúar í 27 sveitarstjórnnum, nefndum og ráðum hjá sveitarfélögunum fjórum
- Þá eru ótalin hlutverk fulltrúa sveitarfélaganna í samstarfsverkefnum
- Þessum hlutverkum sinna 113 einstaklingar

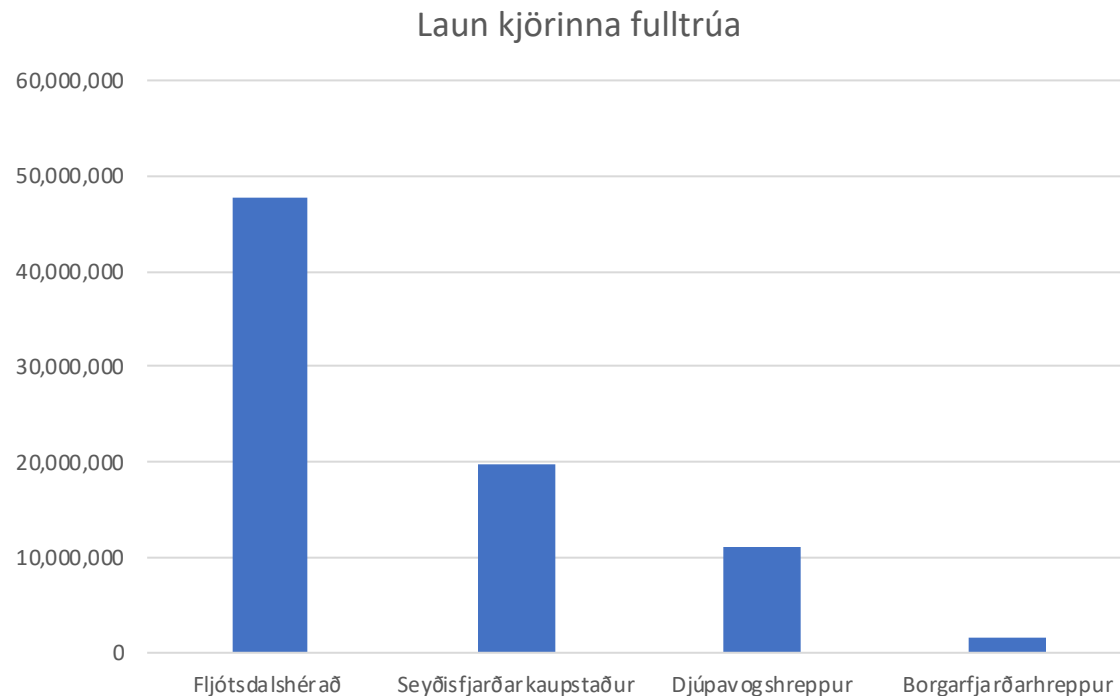
Sameinað sveitarfélag

- Áætlað að fjöldi kjörinna aðalfulltrúa í sveitarstjórn, fagráðum og heimastjórnnum verði 42 í stjórnnum og ráðum
- Þar að auki verði starfandi ungmennaráð, öldungaráð og notendaráð
- Þá eru ótalin hlutverk kjörinna fulltrúa í samstarfsverkefnum

Stjórnskipulag

Núverandi staða

Heildar launakostnaður kjörinna fulltrúa er um 80 m.kr. árlega miðað við árið 2018



Sameinað sveitarfélag

- Gert er ráð fyrir að laun kjörinna fulltrúa verði hækkuð og taki mið af auknu umfangi verkefna
- Jafnframt er gert ráð fyrir kjörnum fulltrúum, sem sækja fundi um langan veg, verði greitt sérstaklega
- Áætlað er að launakostnaður í sameinuðu sveitarfélagi verði sambærilegur því sem er í dag

Samstarfsverkefni

Núverandi staða

- Sveitarfélögin fjögur eru í umfangsmiklu samstarfi sín á milli og við önnur sveitarfélög á Austurlandi
- Auk Vopnafjarðarhrepps og Fljótsdalshrepps reka þau sameiginlega félagsmála- og barnaverndarnefnd og brunavarnir
- Skólaskrifstofa Austurlands er sameiginlegt byggðasamlag allra sveitarfélaganna á Austurlandi.
- Samkomulag er um sameiginlega almannavarnarnefnd fyrir allt Austurland
- Samstarf allra sveitarfélaga á Austurlandi byggir að miklu leyti á Austurbrú ses.
 - Atvinnuþróunarsjóði, Markaðsstofu Austurlands og sóknaráætlun
 - Uppbyggingarsjóður og menningarstyrkir
- Tvö byggðasamlög eru á sviði safnamála
 - Héraðsskjalasafn, þar sem öll sveitarfélögin koma að
 - Minjasafn Austurlands sem Fljótsdalshérað, Fljótsdalshreppur og Borgarfjarðarhreppur hafa sameinast um

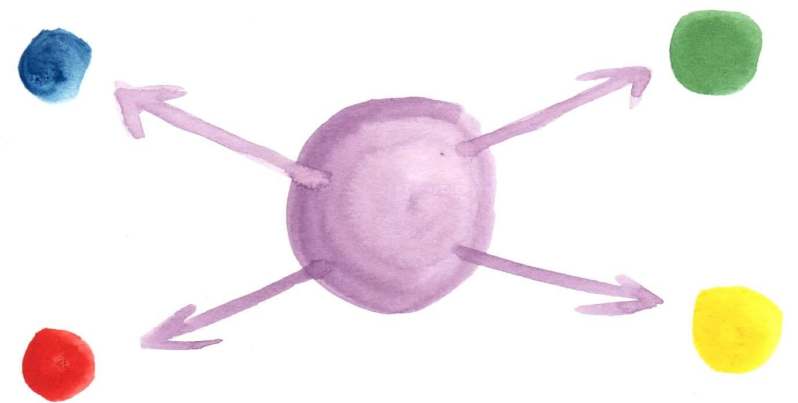
Sameinað sveitarfélag

- Verði sveitarfélögin sameinuð fækkar sveitarfélögum á Austurlandi úr sjö í fjögur.
- Við það verða breytingar á vægi sveitarfélaganna í stjórnnum samstarfsverkefna
- Við sameiningu skapast tækifæri til einföldunar á samstarfi sveitarfélaganna sem leiði til hagræðingar og aukinnar skilvirkni

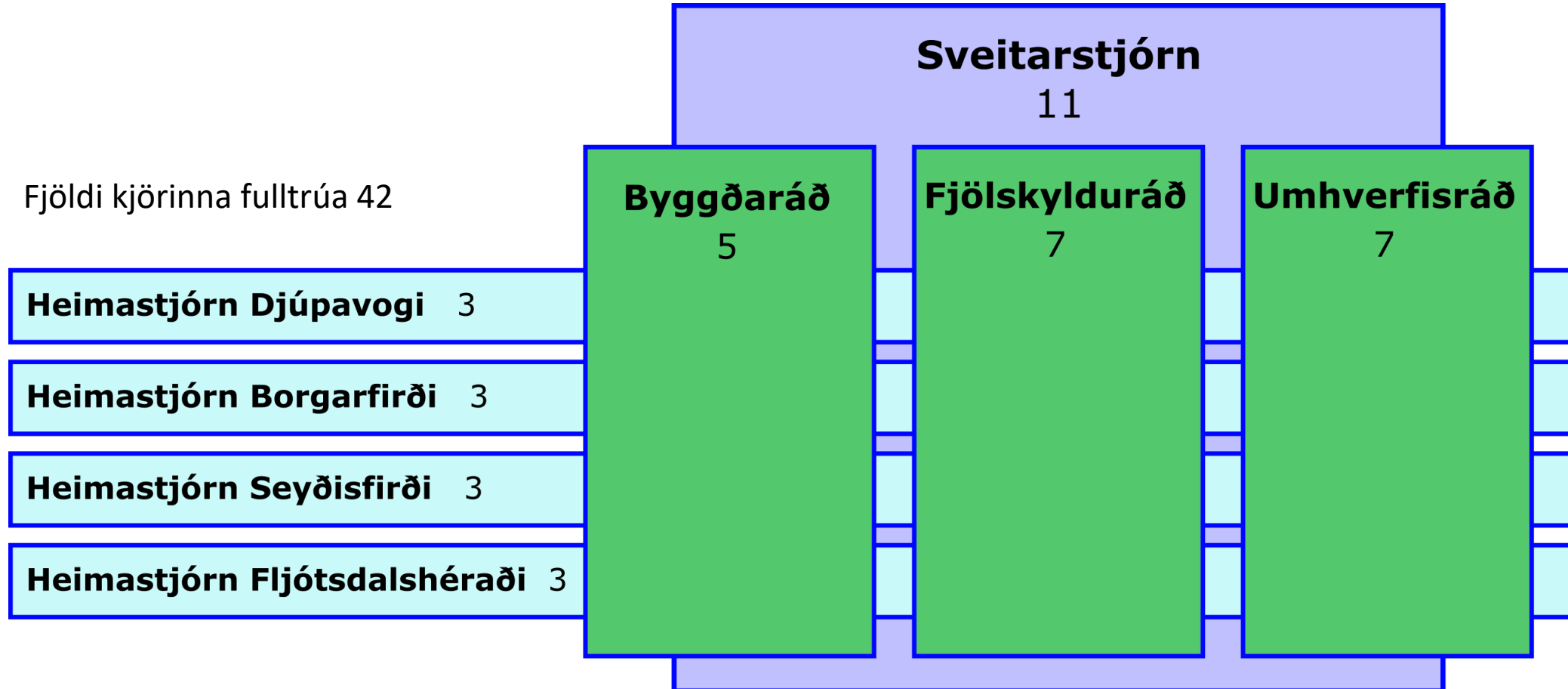
Stjórnskipulag

- Stjórnskipulag sveitarfélagsins byggi á einfaldri og skilvirkri miðlægri stjórnsýslu, ásamt valddreifingu til heimastjórna með tiltekin nærþjónustuverkefni
- Sveitarstjórn með 11 fulltrúa
- Þrjár fagnefndir
 - Byggðaráð með 5 fulltrúum
 - Fjölskylduráð með 7 fulltrúum
 - Umhverfiráð með 7 fulltrúum
- Fjórar heimastjórnir
 - Forræði á tilteknum nærþjónustuverkefnum
 - 3 fulltrúar í hverri heimastjórn

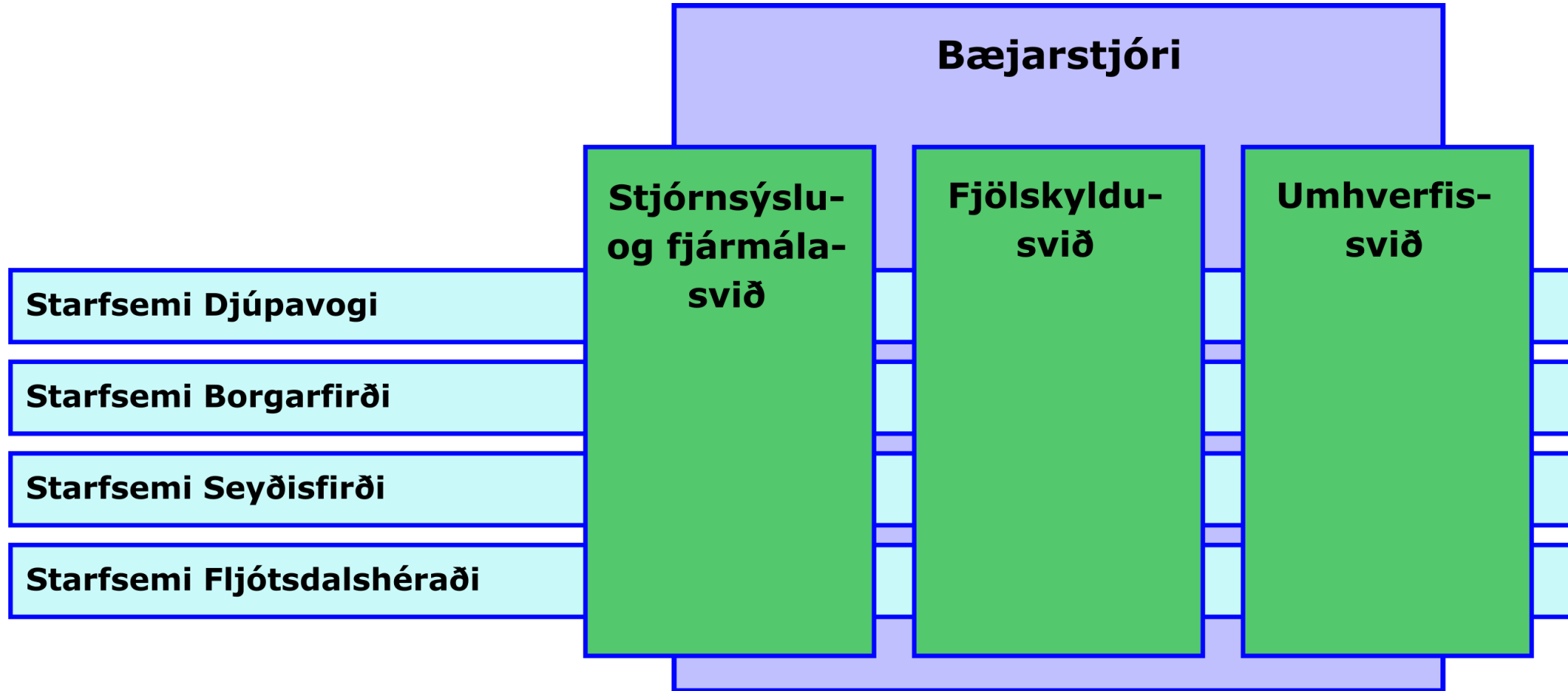
EITT
SVEITARFÉLAG
MÖRG
SAMFÉLÖG



Stjórnskipulag stjórna og ráða



Stjórnskipulag starfsemi



Heimastjórnir

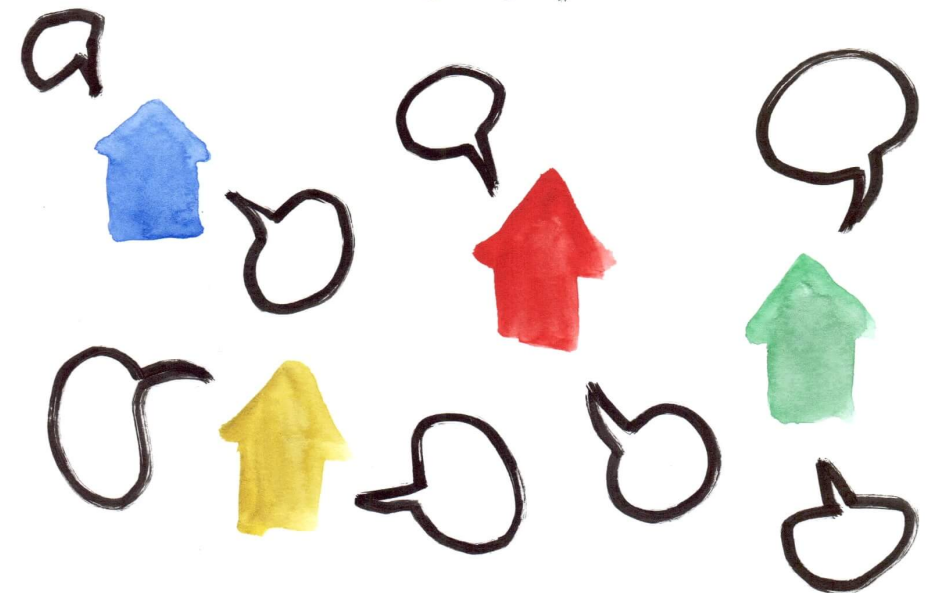
- Markmiðið er að dreifa valdi og tryggja áhrif íbúa á nærþjónustu
- Þriggja manna heimastjórn í hverju hinna eldri sveitarfélaga
 - Borgarfjarðarhreppir
 - Djúpavogshreppi
 - Fljótsdalshéraði
 - Seyðisfjarðarkaupstað
- Sveitarstjórn velji einn fulltrúa úr sínum hópi
- Tveir fulltrúar kosnir beinni kosningu af íbúum viðkomandi svæðis
- Skýr tenging við sveitarstjórn
- Samráð og samskipti um mál við viðkomandi fagnefndir

HEIMASTJÓRNIR

OG

STARFSSTÖÐVAR

Á HVERJUM STAÐ





VARAST
OF MIKLA
STÝRINGU
FRÁ STÆRSTA
SVEITAR-
FÉLAGINU

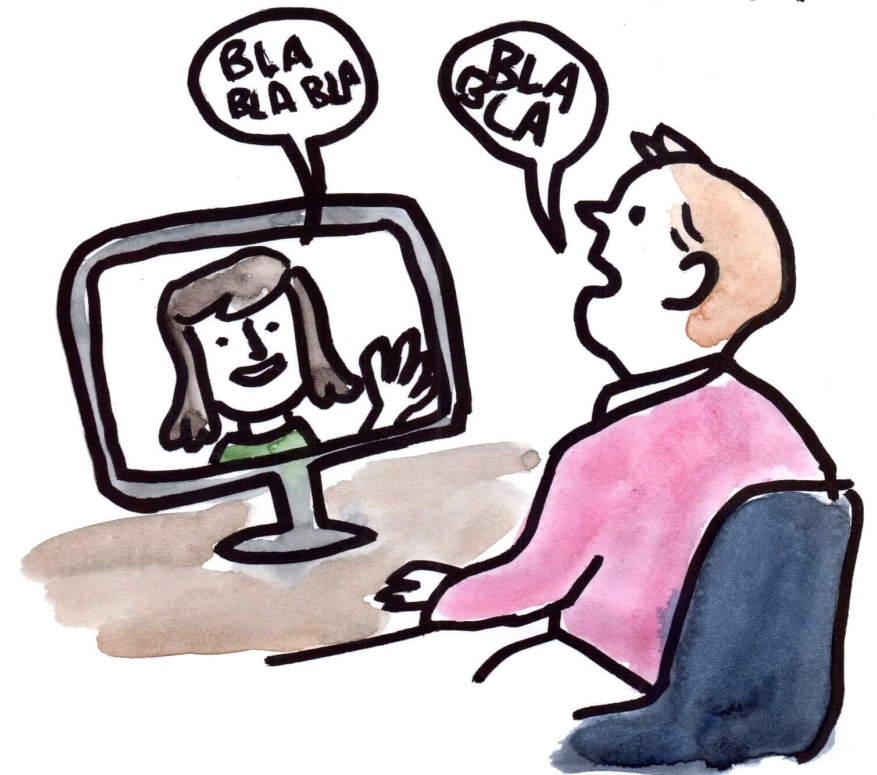
Verkefni heimastjórna

- Samræming verkefna og ályktanir til sveitarstjórnar um hvert það málefni sem varðar íbúa á starfssvæðinu
- Afgreiðsla deiliskipulagstillagna á sínu starfssvæði
- Verkefni náttúruverndarnefnda
- Umsagnir og tillögur um leyfismál
 - Svo sem framkvæmdaleyfi og rekstrarleyfi
- Landbúnaðarmál
 - Fjallskil
- Menningarmál
 - Umsjón félagsheimila
 - Úthlutun styrkja
- Umsagnir um staðbundnar gjaldskrár
 - Byggir á mismunandi þjónustustigi

Stjórnsýsla og þjónusta

- Sveitarfélagið Austurland verði leiðandi í nýtingu rafræna lausna í stjórnsýslu sveitarfélagsins og þjónustu við íbúa þess
 - Fjarfundir stjórna og ráða
 - Rafrænar umsóknir og afgreiðslur
 - Fjarþjónusta og meðferðir
- Áhersla á að áfram verði staðbundin afgreiðsla í öllum eldri sveitarfélögum
 - Tengsl við heimastjórnina og aðra þjónustu
- Sameiningin skapi tækifæri til að auka sérhæfingu og styrkja stjórnsýslulega framkvæmd í sveitarfélaginu

FRAMFARIR Í
FJARMEDFERÐUM
SÁLFRÆÐIÞJÓNUSTA
TALMEINAÞJÓNUSTA
VIÐTALSMEDFERÐIR



Fjármál

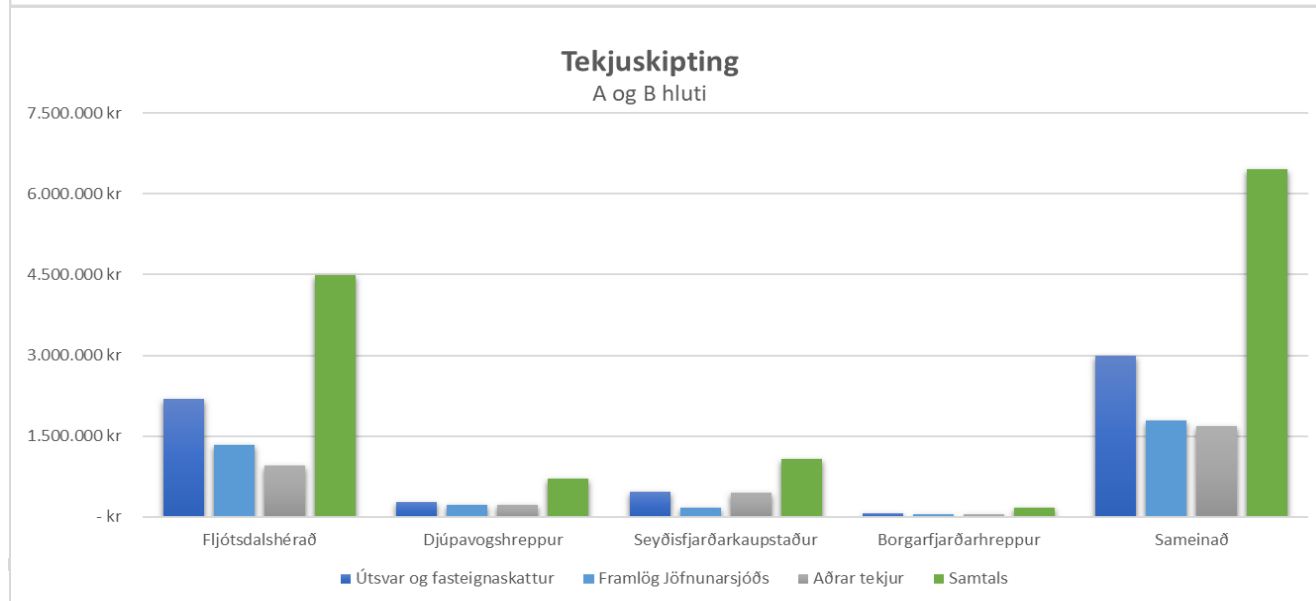
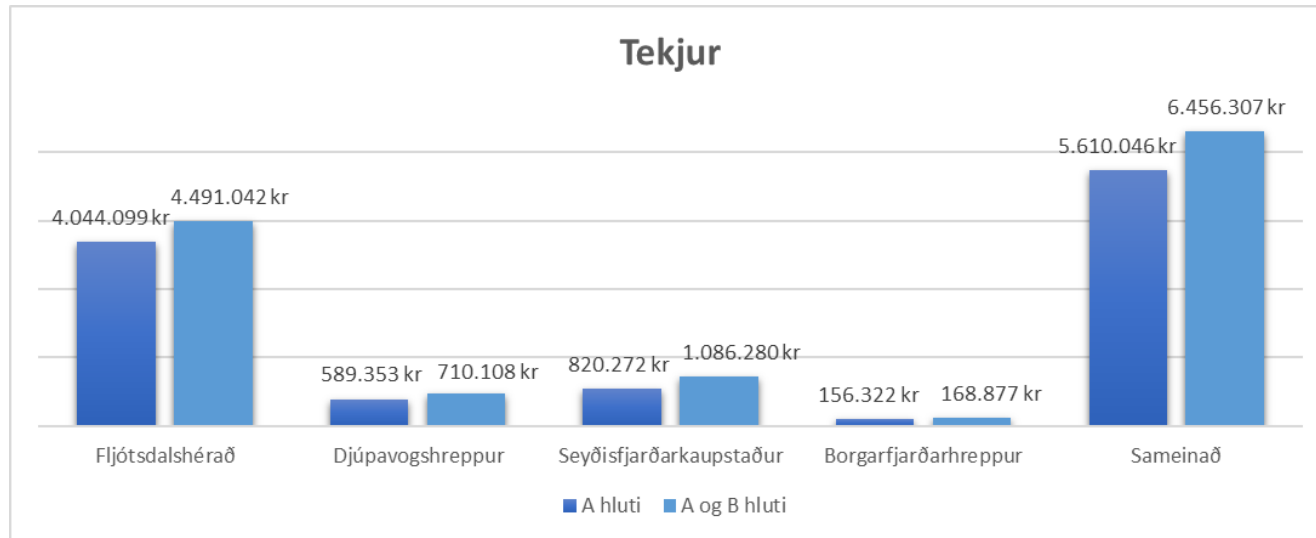
Eftirfarandi greining byggir á ársreikningum sveitarfélaganna vegna ársins 2018 og gildandi fjárhagsáætlunum til ársins 2022.

Tölur eru settar fram í þúsundum kr.

Fjármál sveitarfélaga

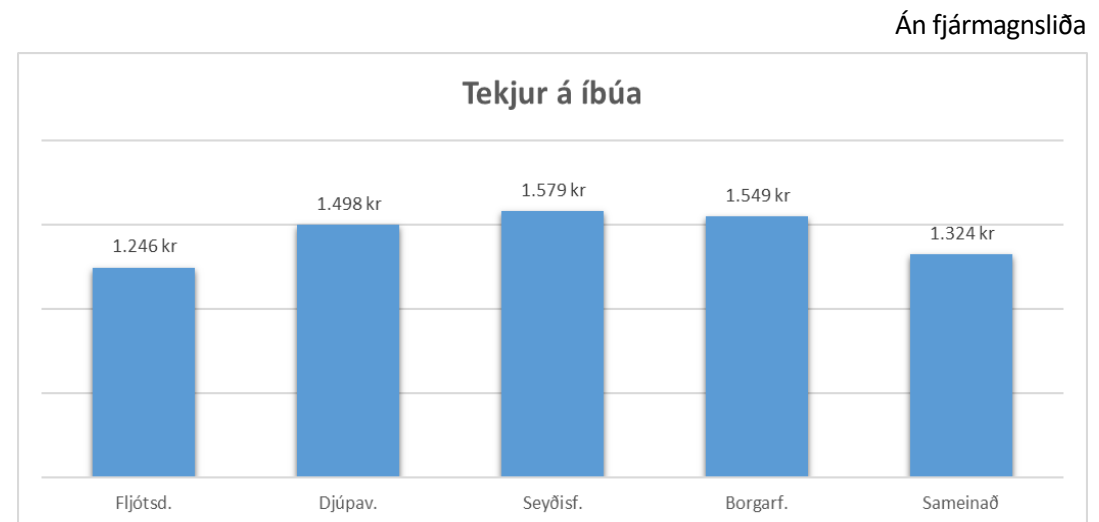
- Starfsemi sveitarfélaga skiptist í A-hluta og B-hluta sem saman mynda samstæðu sveitarfélagsins
- A-hluti merkir aðalsjóð sveitarfélags auk annarra sjóða og stofnana sem sinna starfsemi sem að hluta eða öllu leyti er fjármögnuð af skatttekjum
- Undir B-hluta falla stofnanir sveitarfélags, fyrirtæki og aðrar rekstrareiningar sem að hálfu eða meirihluta eru í eigu sveitarfélags og eru reknar sem fjárhagslega sjálfstæðar einingar

Tekjur sveitarfélaganna



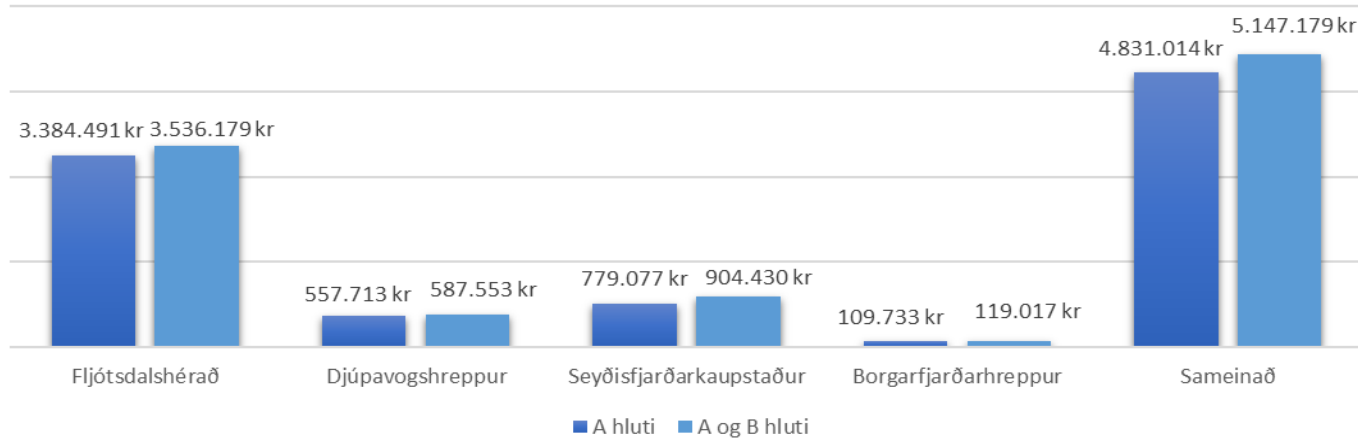
Samantekt

- Myndirnar sýna heildartekjur hvers sveitarfélags og sameinaðs, hvernig tekjur skiptast niður og heildartekjur á hvern íbúa
- Heildartekjur sameinaðs sveitarfélags yrðu um 6,5 milljarðar kr. á ári
- Um 46% tekna sameinaðs sveitarfélags eru útsvar og fasteignaskattur
- 28% frá Jöfnunarsjóði sveitarfélaga og 26% aðrar tekjur
- Heildartekjur sameinaðs sveitarfélags á hvern íbúa eru um 1,3 milljón kr.



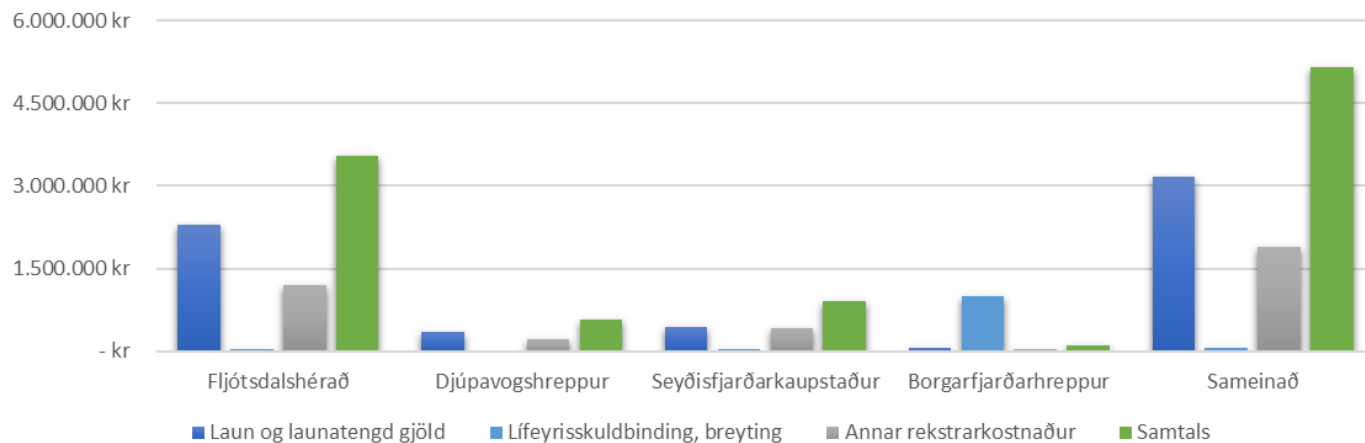
Rekstrargjöld

Gjöld



Rekstrargjaldaskipting

A og B hluti

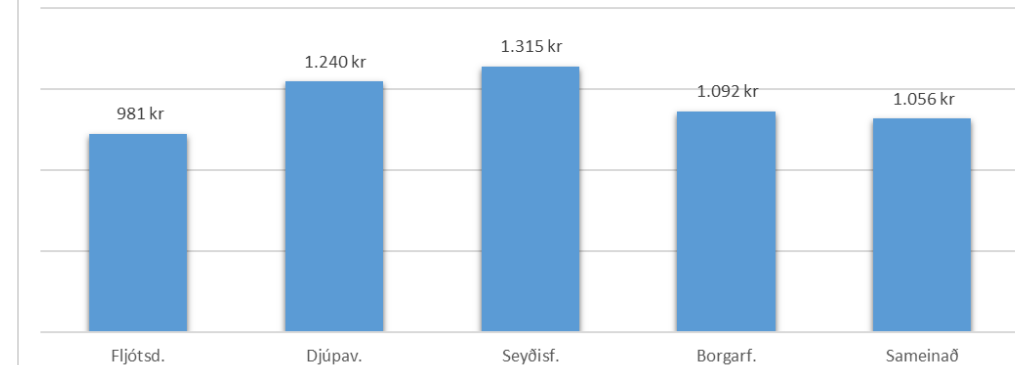


Samantekt

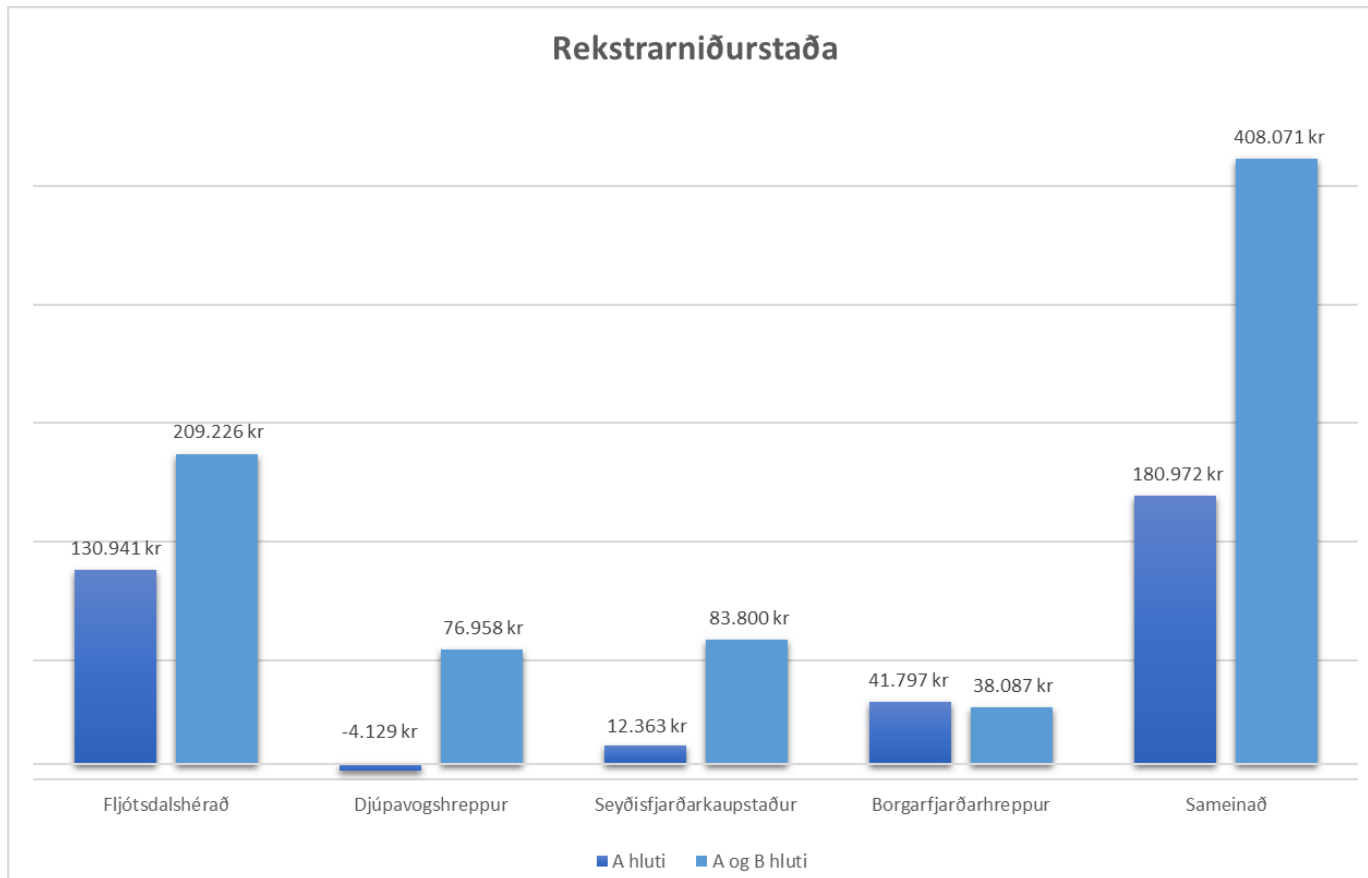
- Myndirnar sýna heildargjöld hvers sveitarfélags og sameinaðs, hvernig gjöld skiptast niður og heildargjöld á hvern íbúa
- Heildargjöld sameinaðs sveitarfélags yrðu um 5,1 milljarður kr.
- Um 62% gjalda sameinaðs sveitarfélags eru laun og launatengd gjöld og 37% annar rekstrarkostnaður Um 1% gjalda er breyting vegna lífeyrisskuldbindinga
- Heildargjöld sameinaðs sveitarfélags á hvern íbúa eru rúm 1 milljón kr.

Án afskrifta og fjármagnsliða

Gjöld á íbúa

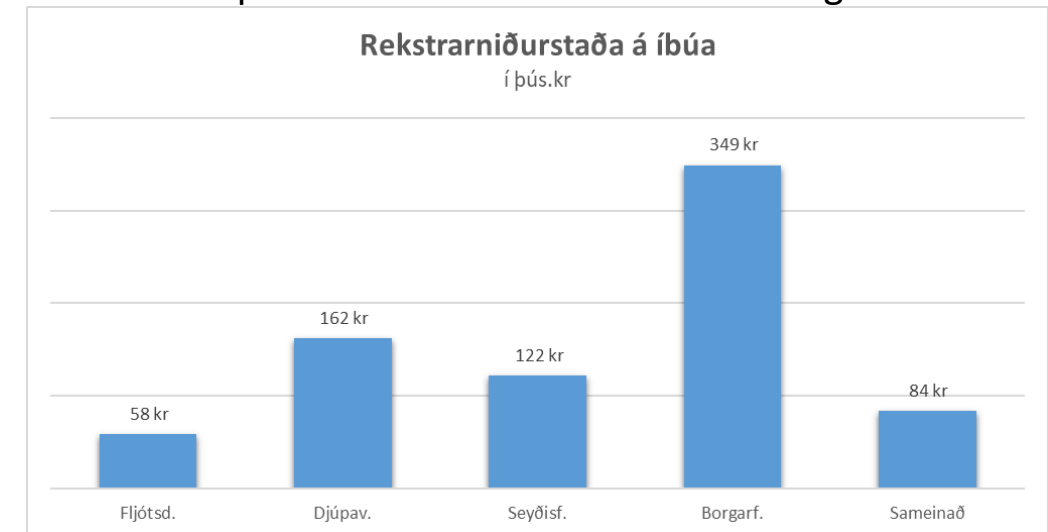


Rekstrarniðurstaða

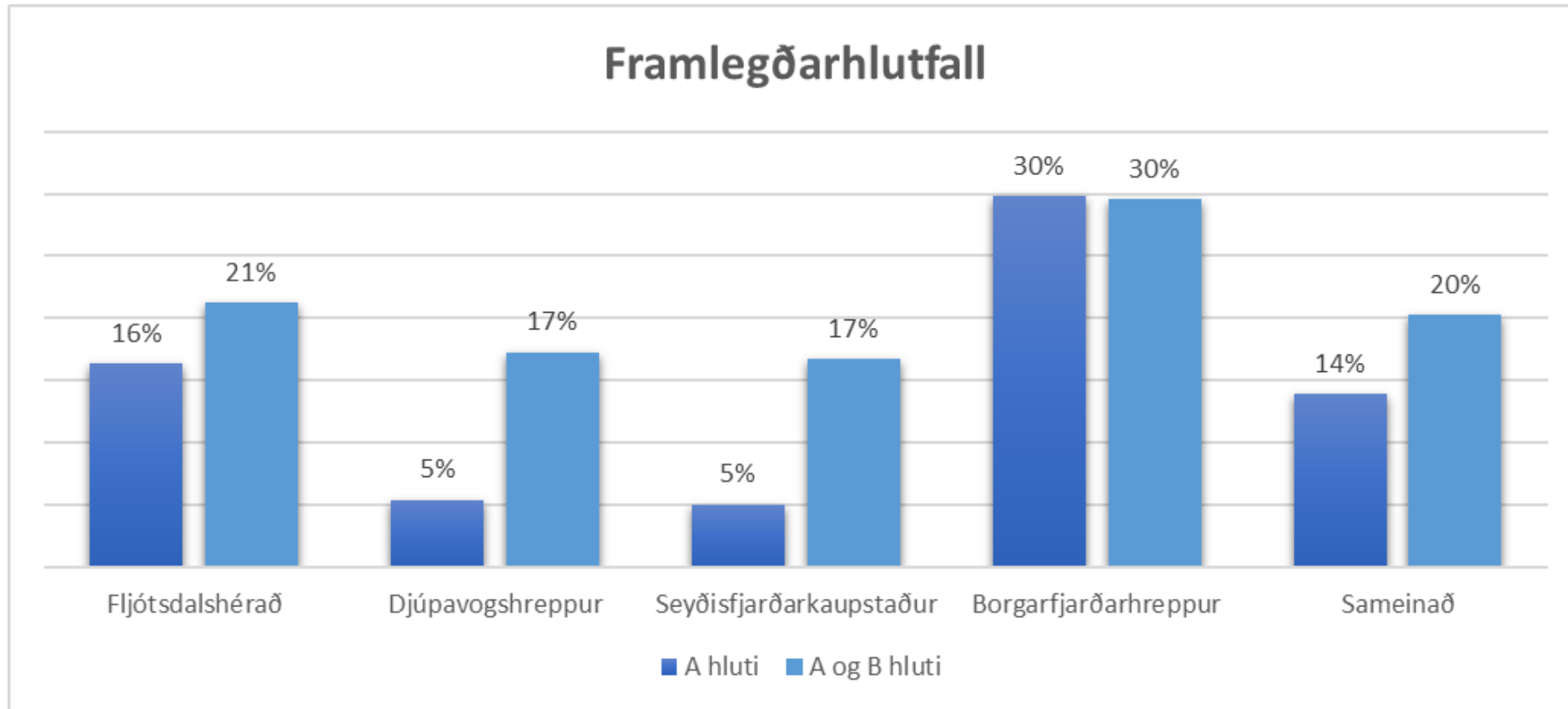


Samantekt

- Myndirnar sýna rekstrarniðurstöðu sveitarfélaganna á árinu 2018 í sitt hvoru lagi og sameinað og niður á hvern íbúa
- Rekstrarafgangur sameinaðs sveitarfélags er rúmar 400 millj. kr.
- Rekstrarniðurstaða er jákvæð á hvern íbúa sem nemur 84 þúsund kr. í sameinuðu sveitarfélagi

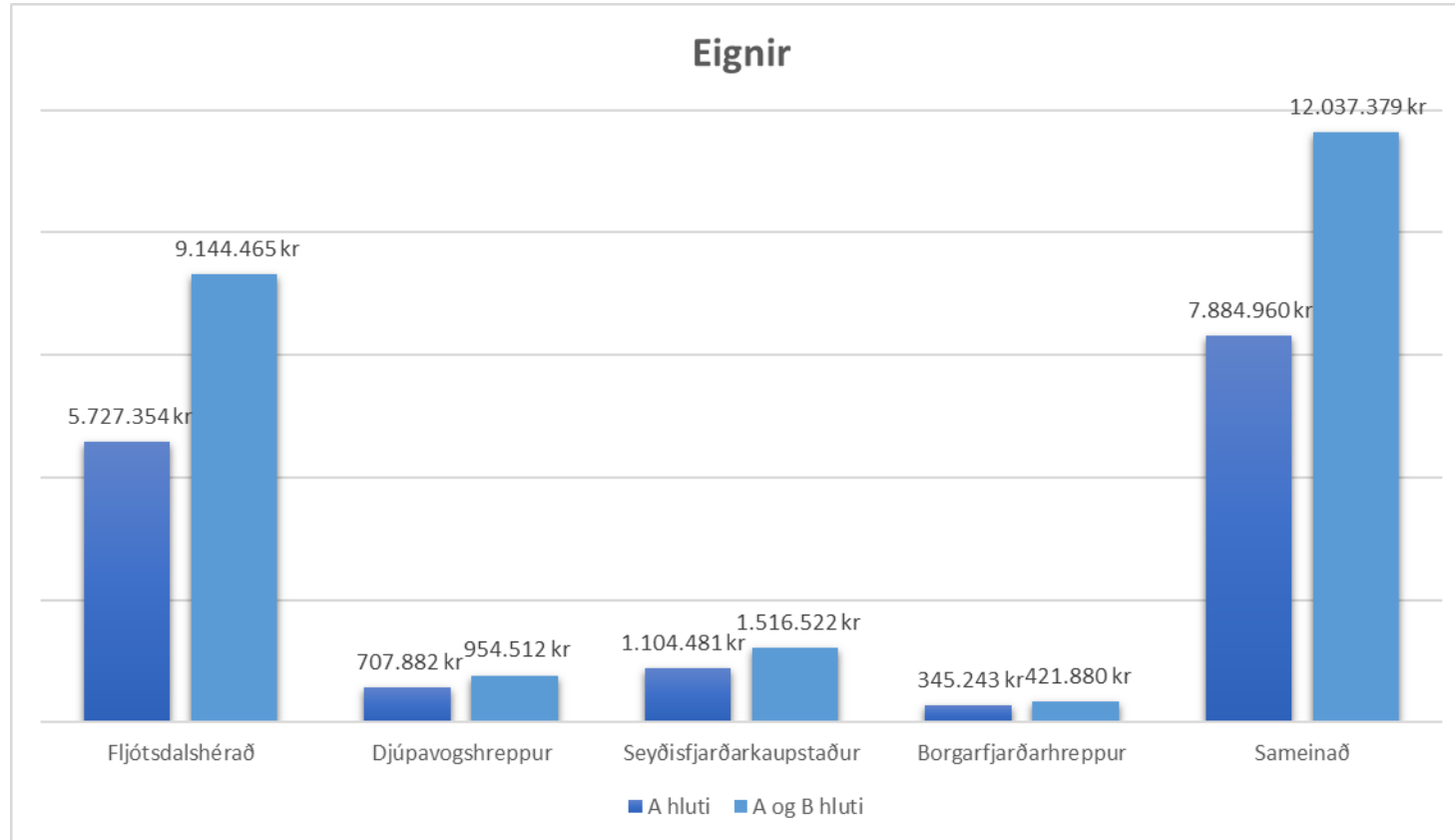


Framlegðarhlutfall



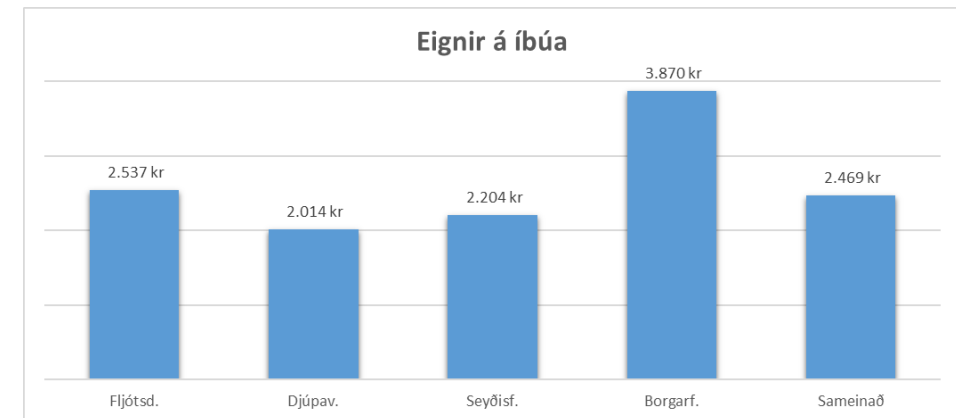
- Myndin sýnir framlegðarhlutfall hvers sveitarfélags og sameinaðs
- Framlegðarhlutfall sameinaðs sveitarfélags er 20% sem þýðir að 20% rekstartekna sveitarfélaganna er skilað til fjármagnsliða og annarra gjalda s.s. afskrifta og skatta

Eignir



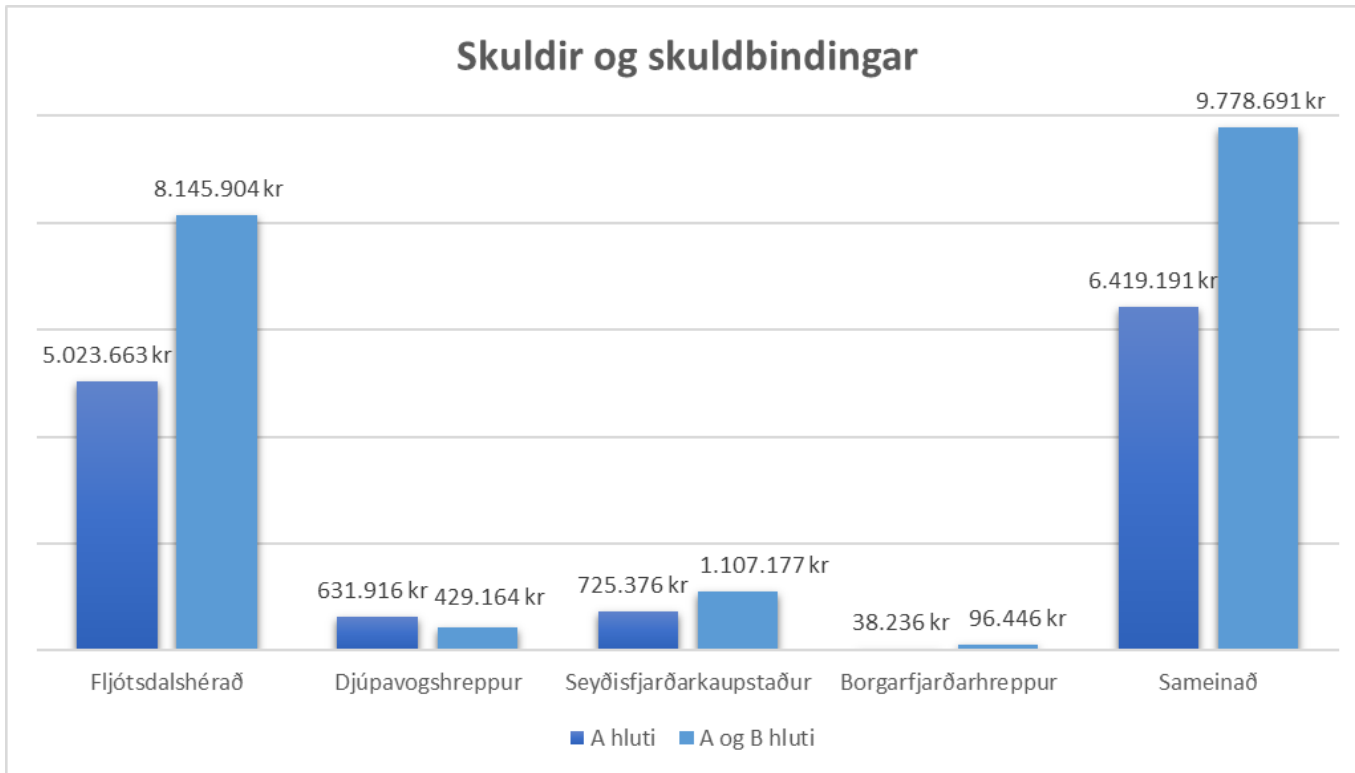
Samantekt

- Myndirnar sýna heildareignir hvers sveitarfélags og sameinaðs og skiptingu á hvern íbúa
- Heildareignir sameinaðs sveitarfélags eru 12 milljarðar kr.
- Heildareignir á hvern íbúa sameinaðs sveitarfélags eru um 2,5 milljarðar kr.



Skuldir og skuldbindingar

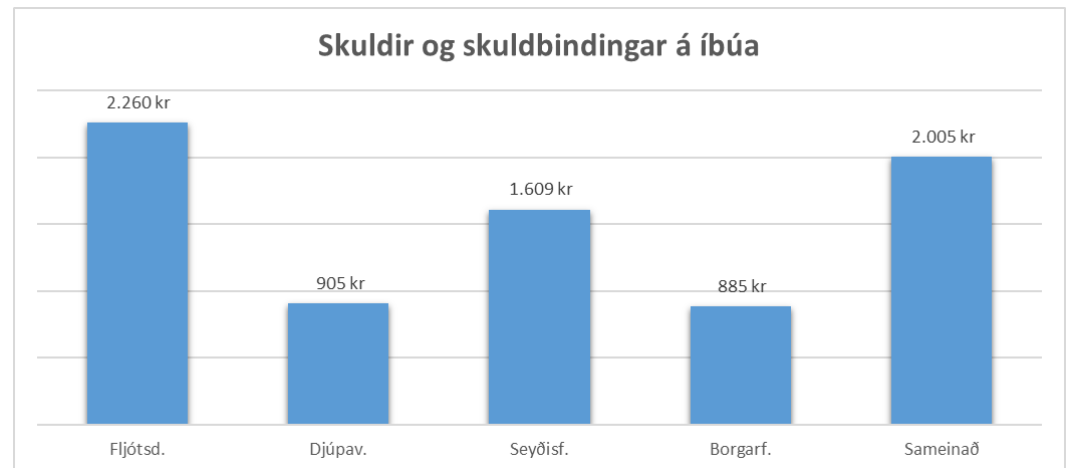
Skuldir og skuldbindingar



Samantekt

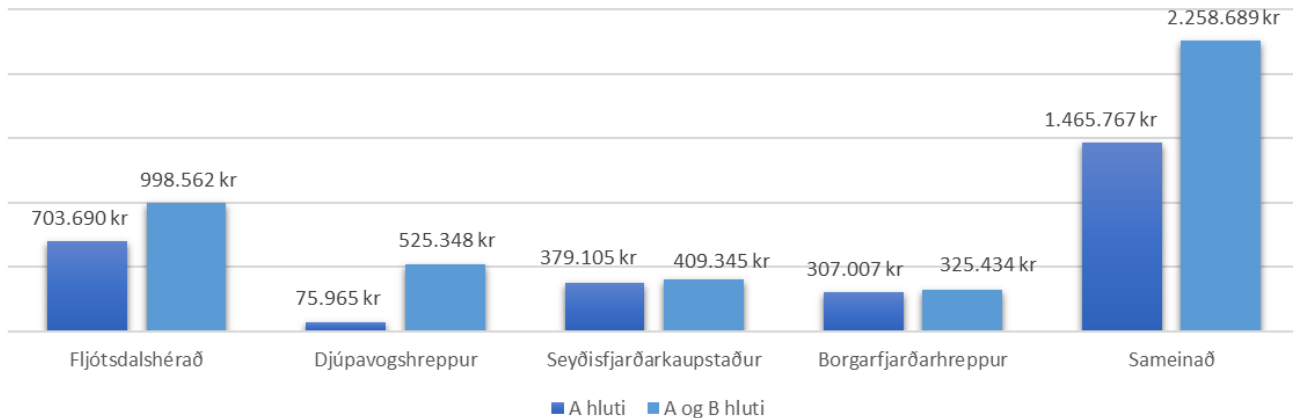
- Myndirnar sýna skuldir og skuldbindingar hvers sveitarfélags og sameinaðs og á hvern íbúa
- Heildar skuldir og skuldbindingar sameinaðs sveitarfélags eru 9,8 milljarðar kr.
- Skuldir og skuldbindingar á hvern íbúa sameinaðs sveitarfélags eru um 2 millj. kr.

Skuldir og skuldbindingar á íbúa

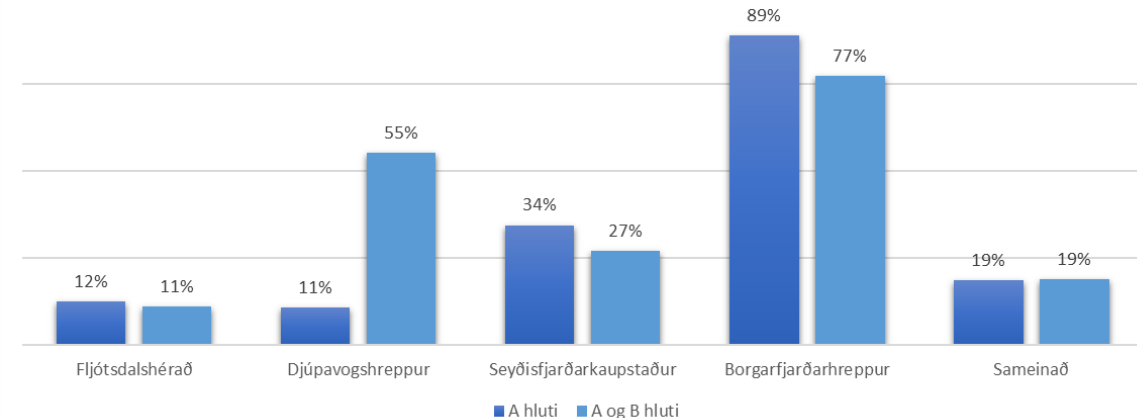


Eigið fé og eiginfjárhlutfall

Eigið fé



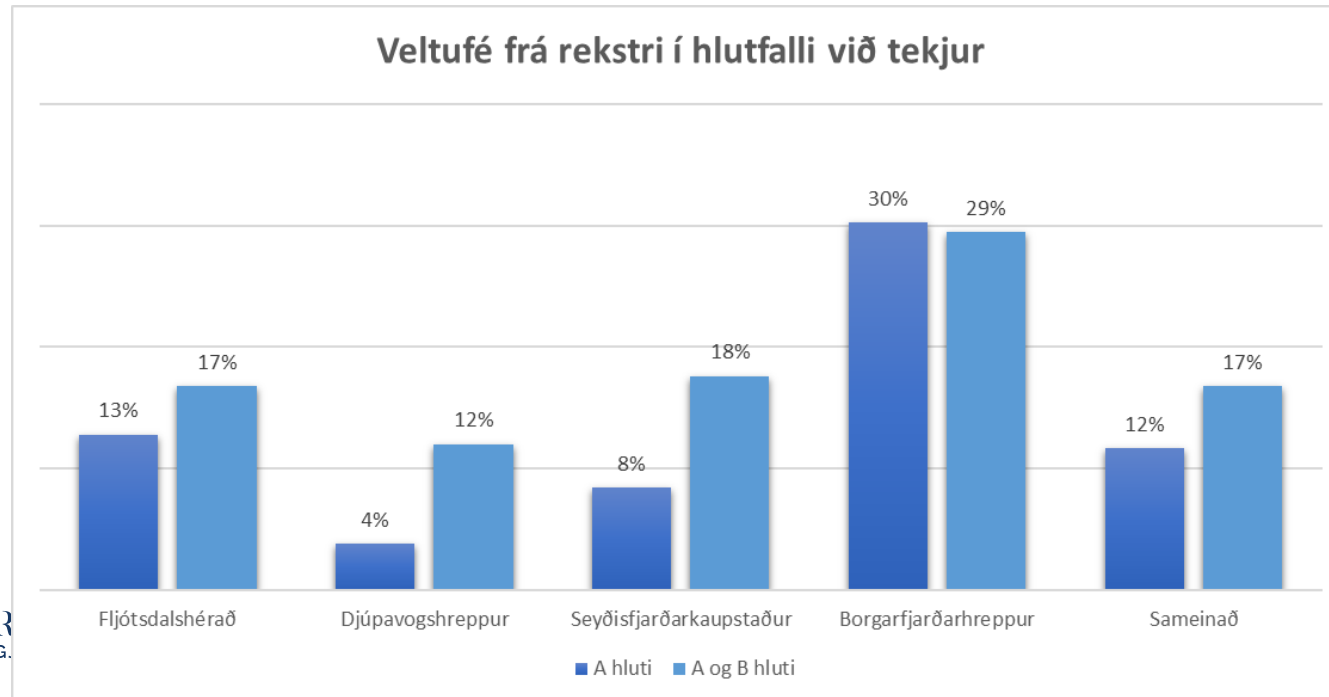
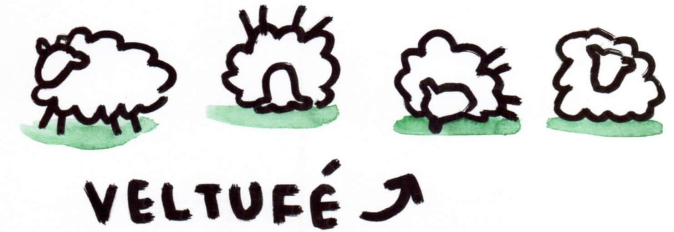
Eiginfjárhlutfall



- Myndirnar sýna eigið fé og eiginfjárhlutfall hvers sveitarfélags og sameinaðs
- Eigið fé sameinaðs sveitarfélags eru rúmir 2,2 milljarðar kr.
- Eiginfjárhlutfall sameinaðs sveitarfélags er 19%. Hlutfallið sýnir hlutfall eigin fjár af heildarfjármagni hins sameinaða sveitarfélags

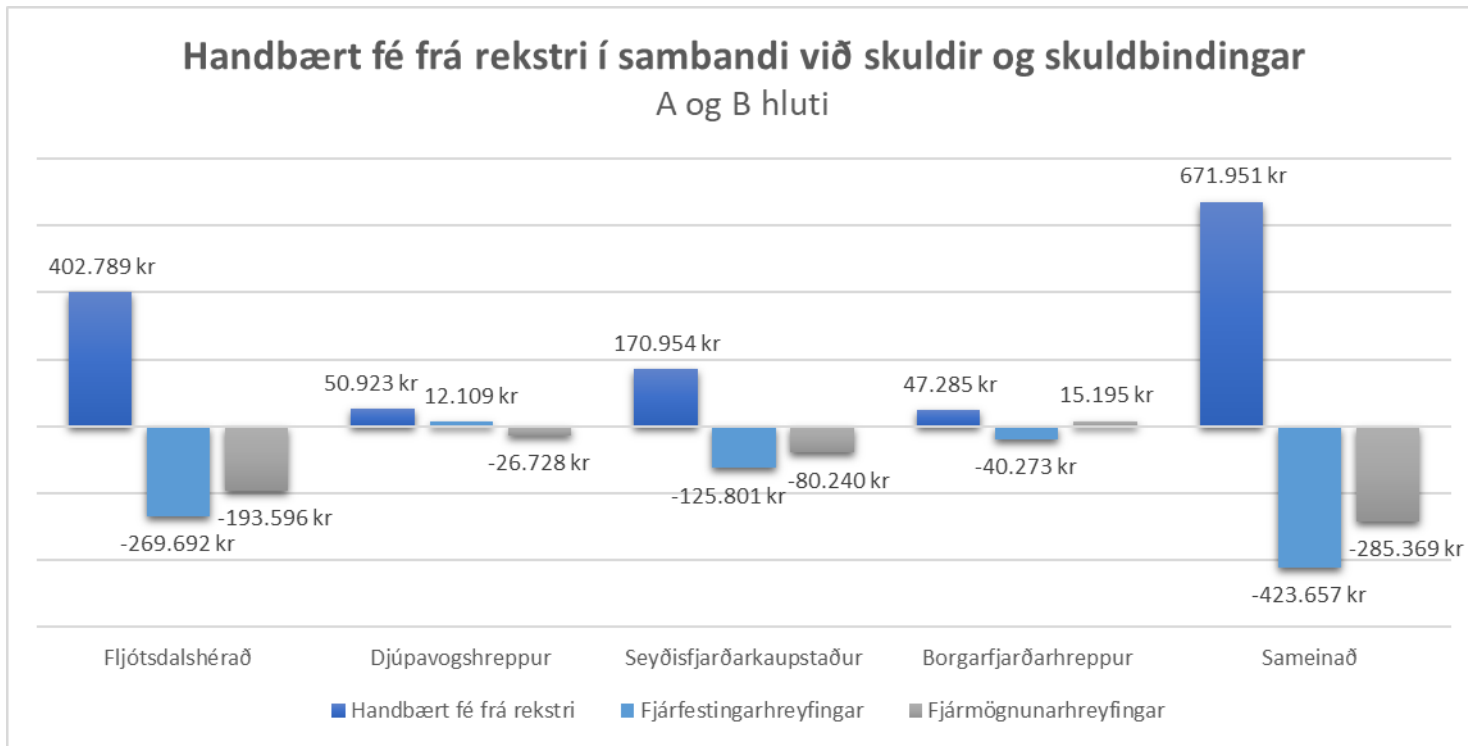
Veltufé frá rekstri í hlutfalli við tekjur

- Myndin sýnir veltufé frá rekstri í hlutfalli við tekjur hvers sveitarfélags og sameinaðs
- Veltufé frá rekstri í hlutfalli við heildartekjur sameinaðs sveitarfélags eru 17%
- Hlutfallið segir til um getu sameinaðs sveitarfélags til að standa undir fjárfestingum og afborgunum lána sem hlutfall af tekjum



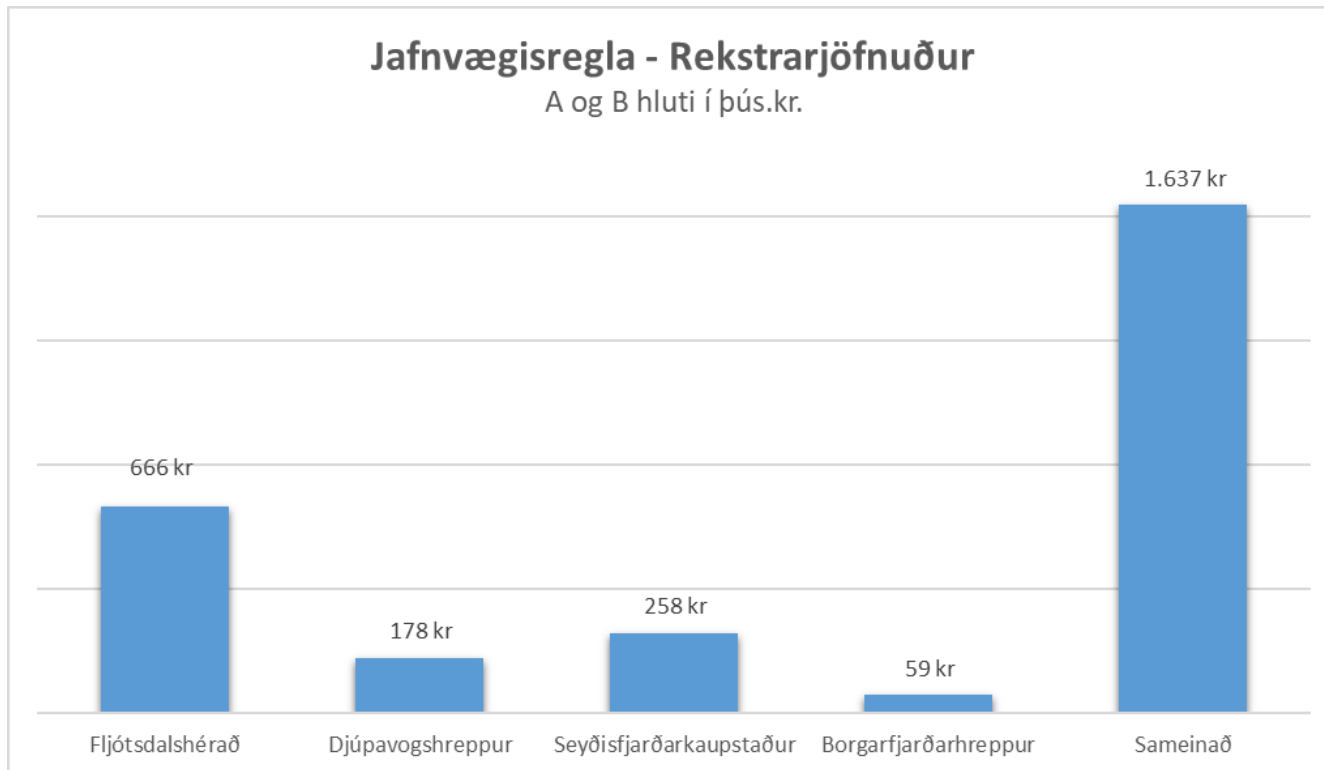
Handbært fé frá rekstri í tengingu við fjárfestinga- og fjármögnunarhreyfingar

Samantekt



- Myndin sýnir tengsl á handbæru fé frá rekstri við fjárfestinga- og fjármögnunarhreyfingar hjá sveitarfélögunum á árinu 2018
- Í sameinuðu sveitarfélagi er handbært fé frá rekstri 671 millj. kr., fjárfestingahreyfingar 423 millj. kr. og fjármögnunarhreyfingar 285 millj. kr. Handbært fé (sjóður) um áramótin 2018/2019 hefur því lækkað sem nemur 37 millj. kr. milli ára
- Fjárfestingahreyfingar segja til um fjárfestingu sveitarfélagsins, sölu á eignum ásamt breytingum í eignahlutum í félögum og langtímakröfum
- Fjármögnunarhreyfingar segja til um nýtekin lán, afborganir lána ásamt breytingum á skuldbindingum við innri og ytri aðila

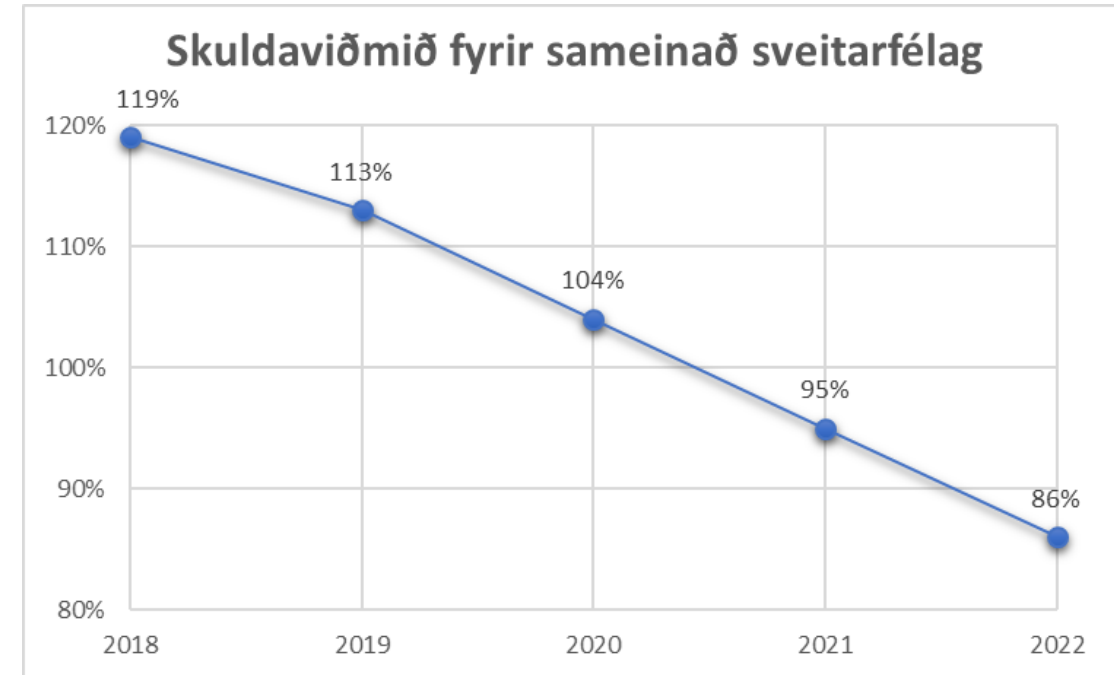
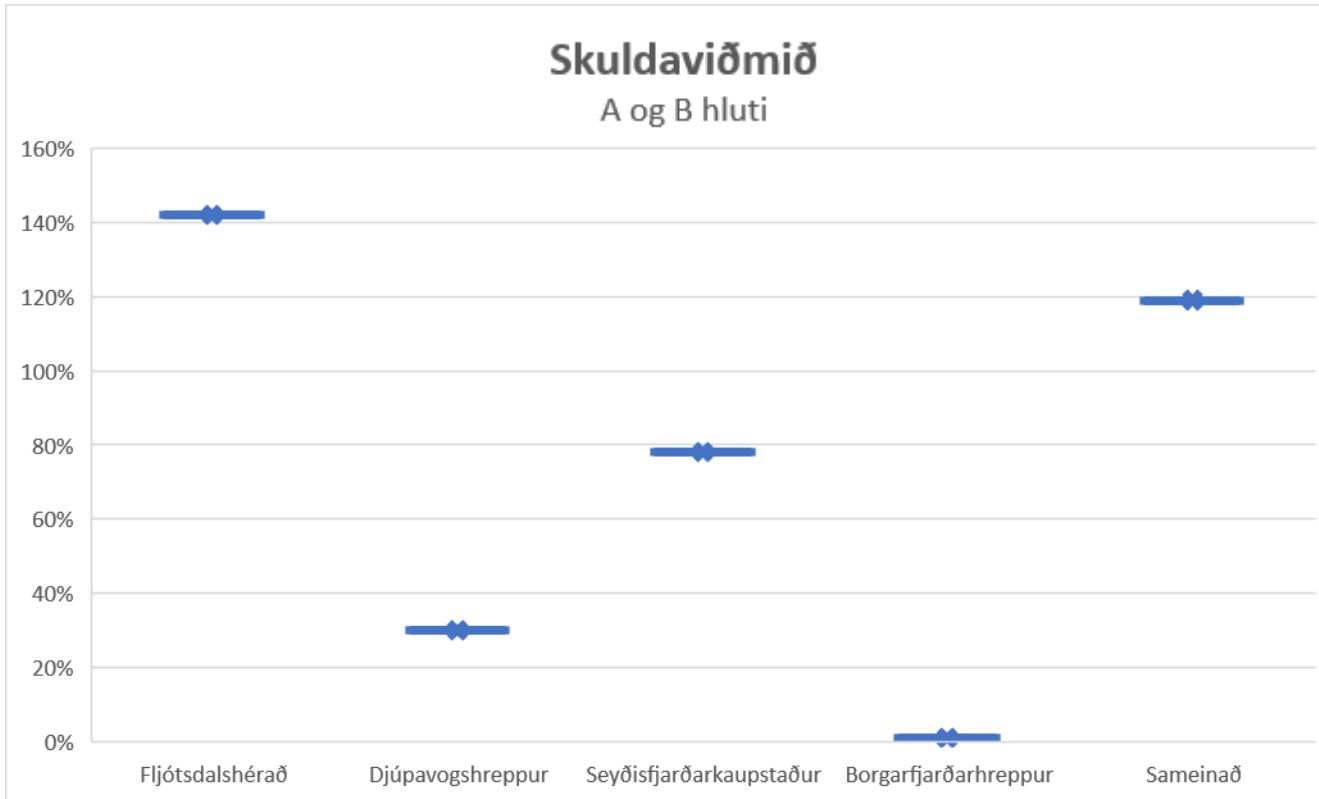
Jafnvægisregla



Samantekt

- Myndin sýnir jafnvægisreglu, þ.e. rekstrarjöfnuð hvers sveitarfélags og sameinaðs á þriggja ára tímabili
- Reglan er önnur af tveimur viðmiðum sem sveitarfélög þurfa að standast skv. reglugerð nr. 502/2012 um fjárhagsleg viðmið og eftirlit með fjármálum sveitarfélaga
- Viðmiðið tekur til þess að samanlögð heildarútgjöld til rekstrar vegna A- og B-hluta í reikningsskilum séu á hverju þriggja ára tímabili ekki hærri en sem nemur samanlögðum reglulegum tekjum (jafnvægisregla).

Skuldaregla



- Myndirnar sýna annars vegar skuldaviðmið hvers sveitarfélags og sameinaðs árið 2018 og hinsvegar áætlun um þróun þess til ársins 2022
- Reglan er önnur af tveimur í þeim viðmiðum sem sveitarfélög þurfa að standast skv. reglugerð nr. 502/2012
- Viðmiðið tekur til þess að heildarskuldir og skuldbindingar A- og B-hluta í reikningsskilum að frádregnum tilteknum liðum séu ekki hærrí en nemur 150% af reglulegum tekjum
- Sveitarfélögin standast þessi viðmið í sitthvoru lagi og sameinuð

Framlög Jöfnunarsjóðs vegna sameiningar

- Áætlaðar upphæðir og með fyrirvara um breytingar á reglum Jöfnunarsjóðs vegna sameiningaáforma sveitarfélaga
- Framlög eru áætluð eftirfarandi:
 - Undirbúningur og framkvæmdakostnaður, 37, 9 millj. kr.
 - Skuldajöfnunarframlag, 754 milljónir kr.
 - Þróun stjórnarsýslu og þjónustu 400 millj. kr.
 - Byggðarframlag 159 millj. kr.
 - Framlag vegna skerðingar á framlögum jöfnunarsjóðs til næstu fimm ára, 294 millj. kr.
- Samtals eru því áætluð framlög jöfnunarsjóðs til sameiningarinnar um 1,6 milljarður kr.
- Af framlaginu er áformað að greiða niður skuldir sem nemur 750 millj. kr. og 300 millj. kr er ráðstafað til fjárfestinga í innviðum
- Áætlað er að framlög til þróunar á stjórnarsýslu og þjónustu verði 250 millj. kr.



Áhrif framlaga jöfnunarsjóðs og niðurgreiðslur lána sveitarfélaganna á sameiginlegan fjárhag

- Unnar hafa verið áætlanir sem leiða fram þau áhrif sem framlög jöfnunarsjóðs hafa á fjárhag sveitarfélaganna sem og áhrifa frá niðurgreiðslum lána hjá sveitarfélögunum á árunum 2019-2028
- Með niðurgreiðslu lána að upphæð 750 millj. kr láni eykst það sem er til ráðstöfunar í rekstur og til uppbyggingar innviða vegna minni vaxtakostnaðar og afborgana
- Áætluð aukning ráðstöfunarfjár nemur um 585 millj. kr. á tímabilinu sem langtímaáætlunin nær til þ.e. 2019 – 2028
- Þá lækkar afborganaþungi núverandi lánasamninga sveitarfélaganna umtalsvert á árunum 2019-2028 eða um 1,3 milljarða í afborgunum og vaxtakostnaði
- Framangreindar breytingar hafa það í för með sér að meira svigrúm skapast til uppbyggingu og viðhalds innviða

Fjárhagur sameinaðs sveitarfélags til 2022

- Öll sveitarfélögin voru á árinu 2018 rekin með rekstrarafgangi. Samþykktar áætlanir næstu ára gera ráð fyrir því að sameinað sveitarfélag verði rekið með rekstrarafgangi.
- Sveitarfélögin standast þau fjárhagslegu viðmið sem um fjármál sveitarfélaga gilda skv. sveitarstjórnarlögum.
 - Bæði í sitthvoru lagi sem og sameinuð.
- Samkvæmt samþykktum áætlunum 2019-2022 er gert ráð fyrir að:
 - Samanlagður rekstrarafgangur sameinaðs sveitarfélags verði 1,7 milljarður kr.
 - Niðurgreiðsla lána sveitarfélaganna nemi 2,8 milljarði kr.
- Á sama tíma verður fjárfest í innviðum fyrir 2,1 milljarð kr.
- Á sama tímabili er gert ráð fyrir lántöku uppá 702 milljónir kr.
- Afborganir lána umfram nýtekin lán eru því um 2,1 milljarður kr.

Fjárhagur sameinaðs sveitarfélags til 2022

Samantekt á helstu lykiltölum 2018 - 2022						
	Rauntölur	Samþykktar áætlanir sveitarfélaga				Samtals 2019 til 2022
	2018	2019	2020	2021	2022	
1. Rekstarafkoma A og B hluta:						
Rekstarafkoma samtals	403.218	250.927	394.555	485.366	576.890	1.707.738
2. Framlegð A og B hluta:						
Framlegð samtals	1.309.129	1.093.560	1.242.327	1.284.679	1.352.124	4.972.690
3. Veltufé frá rekstri A og B hluti:						
Veltufé frá rekstri samtals	1.076.805	899.721	1.087.846	1.149.395	1.240.444	4.377.406
4. Afborganir skuldbindinga A og B hluti:						
Afborganir lána samtals	(646.900)	(664.465)	(705.112)	(732.700)	(756.736)	(2.859.013)
5. Veltufé f. Rekstri að frádr afb lána (3.-4.)						
Samtals	429.905	235.256	382.734	416.695	483.708	1.518.393
6. Fjárfestingar A og B hluta:						
Fjárfestingar samtals	(476.946)	(668.092)	(504.092)	(486.092)	(486.092)	(2.144.368)
7. Lántökur A og B hluta:						
Lántökur samtals	336.200	369.000	113.000	140.000	80.000	702.000
8. samantekið. (5+6+7)						
	289.159	(63.836)	(8.358)	70.603	77.616	76.025

Fjárhagur sameinaðs sveitarfélags til 2028

Samantekt

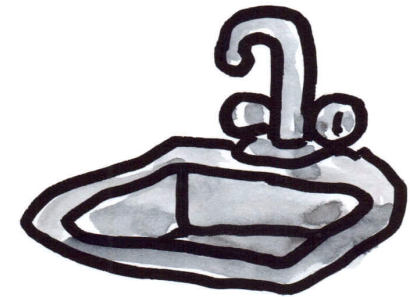
Samantekt á helstu lykiltölum 2019 - 2028	
	Samtals
1. Rekstarafkoma A og B hluta:	
Rekstarafkoma samtals	4.772.041
2. Framlegð A og B hluta:	
Framlegð samtals	12.472.437
3. Veltufé frá rekstri A og B hluti:	
Veltufé frá rekstri samtals	11.423.319
4. Afborganir skuldbindinga A og B hluti:	
Afborganir lána samtals	(6.981.661)
5. Veltufé f. Rekstri að frádr afb lána (3.-4.)	
Samtals	4.441.658
6. Fjárfestingar A og B hluta:	
Fjárfestingar samtals	(6.339.086)
7. Lántökur A og B hluta:	
Lántökur samtals	1.898.000
8. samantekið. (5+6+7)	
	572

- Áætlun m.v. forsendur um sameinað sveitarfélag og áætlanir um áhrif framlaga frá jöfnunarsjóði
- Á árunum 2019-2028 er gert ráð fyrir að samanlagður rekstrarafgangur sameinaðs sveitarfélags verði 4,7 milljarðar kr.
- Framlegðarhlutfall á tímabilinu 2019 – 2028 verður að meðaltali um 17%
- Á árunum 2019-2028 er gert ráð fyrir að greiða lán sveitarfélaganna niður um 6,9 milljarð kr.
- Á sama tíma verður fjárfest í innviðum fyrir 6,3 milljarða kr.
- Á sama tímabili er gert ráð fyrir lántöku uppá 1,9 milljarða kr.
- Afborganir lána umfram tekin ný lán er því um 5 milljarð kr.
- Áætlað er að skuldahlutfall lækki úr 144% árið 2019 í 74% árið 2028

Fjárfestingar og viðhald eigna – forsendur

- Greining á fjárfestinga- og viðhaldspörf sveitarfélaganna hefur leitt í ljós að þörf er fyrir nýframkvæmdir og viðhald fyrir um 2,6 milljarða kr. umfram það sem er í samþykktum fjárhagsáætlunum sveitarfélaganna 2019-2022. Þar með er ekki sagt að þær framkvæmdir séu allar nauðsynlegar á því árabili heldur geti átt sér stað á lengra tímabili
- Eins og fram hefur komið er áætlað að sameinað sveitarfélag hafi svigrúm til fjárfestinga sem nemur 6,3 milljörðum kr. á næstu 10 árum
- Til viðbótar hefur verið sett fram í forsendum aukið viðhaldsfé til 10 ára sem nemur um 1,3 milljarði kr.
- Heildar svigrúm til fjárfestinga og viðhalds er því 7,6 milljarðar kr. á næstu 10 árum
- Samantekið ætti því sameinað sveitarfélag að geta komið til móts við þá þörf sem ákjósanleg þykir í nýframkvæmdum og viðhaldi
- Sem dæmi er á árinu 2021 áætlað að til viðbótar núverandi fjárhagsáætlunum sveitarfélaganna verði um 400 millj. kr. varið til viðhalds- og nýfjárfestinga

EFTIRGJÖF Á
VASKI



VIÐ
FRÁVEITU-
FRAMKVÆMDIR

Fjárfestingar og viðhald helstu málaflokka

	Ákjósanleg viðbót til fjárfestinga og viðhalds	Fyrirliggjandi í fjárhagsáætlunum	Samtals
Eignasjóður	842.579.870	1.893.648.000	2.736.227.870
Gatnagerð	238.000.000	277.000.000	515.000.000
Hafnarsvæði	359.720.750	290.712.000	650.432.750
Veitur	1.039.391.151	847.892.000	1.887.283.151
Félagslegt húsnæði	119.479.750	212.480.000	331.959.750
	2.599.171.521	3.521.732.000	6.120.903.521

- Í töflunni hér til hliðar má sjá samtölu fjárfestinga og viðhalds sem fyrirliggjandi eru í fjárhagsáætlunum sveitarfélaganna ásamt áætlun um ákjósanlega viðbót til fyrrgreindra þátta
- Eins og framan greinir ætti svigrúm til framkvæmda og viðhalds á næstu 10 árum að vera um 7,6 milljarðar kr.
- Gert er ráð fyrir því að sveitarstjórn sameinaðs sveitarfélags mun takast á við nánari útfærslu á framkvæmdahraða og þar með fjármögnun framkvæmda og viðhalds
- Í töflunni hér fyrir neðan má sjá viðhalds- og fjárfestingaþörf í hverju sveitarfélagi umfram fyrirliggjandi fjárhagsáætlanir sem gott er að skoða í samhengi við skuldastöðu þeirra

Ákjósanlegt viðhald og fjárfestingar	Djúpavogshreppur	Seyðisfjarðar-kaupstaður	Borgarfjarðar-hreppur	Fljótsdalshérað	Samtals
Hlutfall af heild	24%	40%	8%	28%	100%
Á hvern íbúa	1.315.384	1.522.924	1.853.211	201.361	533.054
Íbúafjöldi 2018	474	688	109	3.605	4.876

Álagningarhlutföll og gjaldskrár

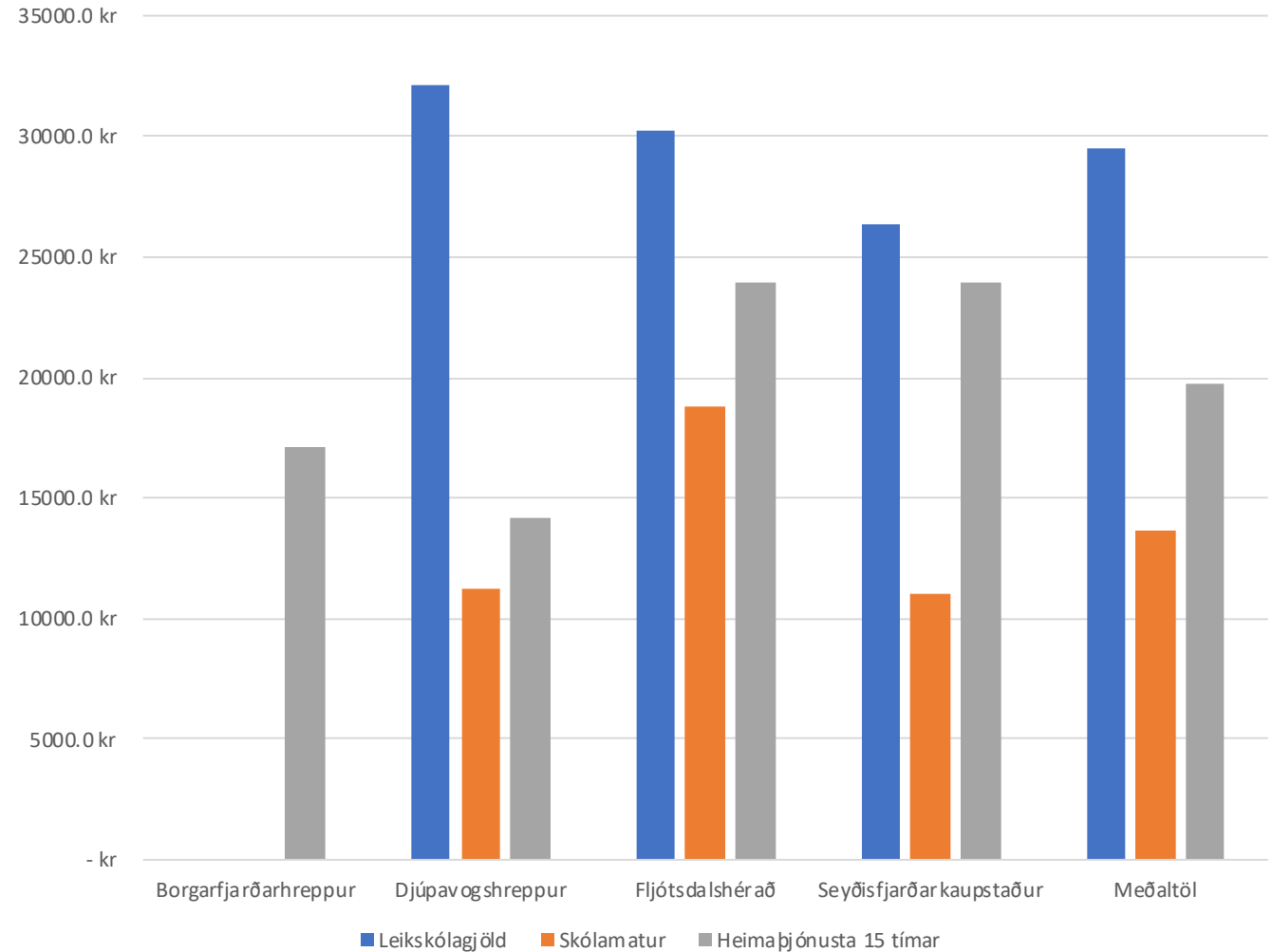
- Stuðst er við birtar gjaldskrár á heimasíðum sveitarfélaganna í apríl 2019
- Í Borgarfjarðarhreppi eru ekki þjónustugjöld í leik-og grunnskóla
- Við sameiningu er nauðsynlegt að samræma álagningarhlutföll skatta
- Æskilegt er að samræma gjaldskrár, en heimilt er að hafa mismunandi gjaldskrár ef þjónustustig eða aðstæður eru mismunandi. Sú er raunin á Fljótsdalshéraði í dag.
- Gert er ráð fyrir að álagningarhlutföll og gjaldskrár verði samræmd þannig að tekjustofnar skili sambærilegum tekjum og eru í dag

	Borgarfjarðar- hreppur	Djúpavogs- hreppur	Fljótsdals- hérað	Seyðisfjarðar- kaupstaður	Norðurþing	Fjarðabyggð	Skagafjörður
Tímagjald pr. Klst	- kr	4.010 kr	3.777 kr	3.289 kr	3.421 kr	3.333 kr	3.067 kr
Heilsudagsígildi	2	33,9	214,125	34,5	4,5	4,5	235,5
Tónlistarskóli fyrir börn			1)				
Fullt nám	37.911 kr	36.732 kr	65.060 kr	33.600 kr	28.029 kr	30.810 kr	72.615 kr
Hálft nám	22.893 kr	23.316 kr	48.735 kr	19.950 kr	20.180 kr	20.643 kr	48.410 kr
Grunnskóli							
Skólamáltíð á dag	- kr	535 kr	896 kr	525 kr	450-636 kr	300 kr	441 kr
Félagsleg heimþjónusta (kr. klst. án afslátt)	1.140 kr	946 kr	1.595 kr	1.595 kr	2.570 kr	1.374 kr	3.092 kr
Útsvarshlutfall	14,52%	14,52%	14,52%	14,52%	14,52%	14,52%	14,52%
Fasteignaskattur A (af fasteignamati)	0,45%	0,63%	0,50%	0,63%	0,58%	0,50%	0,50%
Fasteignaskattur B (af fasteignamati)	1,32%	1,32%	1,32%	1,32%	1,32%	1,32%	1,32%
Fasteignaskattur C (af fasteignamati)	1,45%	1,65%	1,65%	1,65%	1,65%	1,65%	1,65%
Lóðarleiga (af lóðarmati) - Íbúðarhúsnæði	2,00%	1,00%	0,75%	2,00%	1,50%	0,70%	1,50%
Lóðarleiga (af lóðarmati) - Atvinnuhúsnæði	2,00%	1,00%	0,75%	2,00%	2,50%	3,00%	2,50%
Sorphirða og eyðing	22.500 kr	33.072 kr	25.853 kr	24.509 kr	52.104 kr	41.392 kr	34.942 kr
Vatnsgjald (af fermeter)	0,35%	0,35%	2) 245 kr/m ²	0,32%	0,23%	0,28%	0,16%
Fráveita	0,17%	0,30%	0,32%	0,34%	0,28%	0,32%	0,28%

Dæmi um þjónustugjöld

- Myndir sýnir þjónustugjöld í þjónustu við börn á leik- og grunnskólaaldri og eldri borgara með heimaþjónustu
- Áætluð eru útgjöld á mánuði fyrir 8 tíma leikskólavistun, skólamat alla virka daga í einn mánuð og heimaþjónustu í 15 klst. á mánuði
- Í Borgarfjarðarhreppi eru ekki innheimt gjöld í þjónustu við börn í leik-og grunnskóla
- Myndin sýnir sveitarfélögin fjögur og meðaltal gjaldskráa

Gjaldskrár á mánuði



Samanburður fasteignagjalda

Dæmi: Fasteignagjöld
í sameinuðu
sveitarfélagi út frá
tveimur mismunandi
viðmiðum

- Til fasteignagjalda teljast:
 - Fasteignaskattar sem byggja á fasteignamati
 - Lóðarleiga sem byggir á lóðarmati
 - Fráveitugjald sem byggir á fasteignamati
 - Vatnsgjald sem byggir á fasteignamati
 - Sorphirða og eyðingargjöld skv. gjaldskrá.
- Fasteignamat í sveitarfélögunum fjórum er mismunandi og endurspeglar markaðsverð
- Mismunur í fasteignagjöldum endurspeglar að mestu mismunandi fasteignamat
- Fasteignagjöld í sveitarfélögunum eru lægri en í samanburðar sveitarfélögunum
- Ný sveitarstjórn mun taka ákvörðun um álagningarhlutföll

Sveitarfélag	Fasteignamat	Fasteignaskattur	Fasteignagjöld alls	Gjaldskrá Fljótsdalshéraðs	Meðalgjaldskrá
Borgarfjarðarhreppur	12.600.000	56.700	162.340	160.981	186.589
Djúpavogshreppur	17.050.000	106.563	255.285	209.776	245.192
Fljótsdalshérað	26.800.000	134.000	317.158	317.158	385.115
Seyðisfjarðarkaupstaður	16.250.000	101.563	261.080	201.803	236.192
Norðurþing	31.400.000	180.550	346.617		
Fjarðabyggð	24.550.000	122.750	315.340		
Sveitarfélagið Skagafjörður	30.350.000	151.750	346.323		

Við samanburð er stuðst við aðferð Byggðastofnunar sem byggir á einbýlishúsi í þéttbýli sem er 161,1 m² að grunnfleti. Stærð lóðar er 808m².
Byggt er á fasteignamati og gjaldskrám ársins 2018 þar sem þau gögn voru aðgengileg fyrir öll sveitarfélögin.

Skilabréf og álit samstarfsnefndar

Samkvæmt 119. gr. sveitarstjórnarlaga skal samstarfsnefnd skila álit sínu um sameiningu til sveitarstjórna sveitarfélaganna fjögurra sem taka málið á dagskrá og hafa um það tvær umræður án atkvæðagreiðslu

Að lokinni síðari umræðu sveitarstjórna skal fara fram atkvæðagreiðsla meðal íbúa sveitarfélaganna um sameininguna

Austurlandi 29. maí 2019

Skilabréf og álit samstarfsnefndar um sameiningu Borgarfjarðarhrepps, Djúpavogshrepps, Fljótsdalshéraðs og Seyðisfjarðarkaupstaðar

Í októbermánuði 2018 samþykktu sveitarstjórnir Borgarfjarðarhrepps, Djúpavogshrepps, Fljótsdalshéraðs og Seyðisfjarðarkaupstaðar að skipa samstarfsnefnd um sameiningu sveitarfélaganna samkvæmt 1. mgr. 119. gr. sveitarstjórnarlaga.

Eftirtalin voru skipuð í samstarfsnefnd.

Fyrir Borgarfjarðarhrepp

Helgi Hlynur Ásgrímsson
Jakob Sigurðsson
Jón Þórðarson

Fyrir Djúpavogshrepp

Bergþóra Birgisdóttir
Gauti Jóhannesson
Þorbjörg Sandholt

Fyrir Fljótsdalshérað

Anna Alexandersdóttir
Björn Ingimarsson
Steinar Ingi Þorsteinsson

Fyrir Seyðisfjarðarkaupstað

Elvar Snær Kristjánsson
Hildur Þórisdóttir
Eygló B. Jóhannsdóttir

Auk þeirra sátu Aðalheiður Borgþórsdóttir bæjarstjóri á Seyðisfirði og Stefán Bogi Sveinsson forseti bæjarstjórnar á Fljótsdalshéraði fundi samstarfsnefndar með málfrelsi og tillögurétt. Eftirfarandi varamenn tóku sæti í fjarveru aðalmanna.

Fyrir Fljótsdalshérað

Hannes Karl Hilmarsson
Gunnar Jónsson

Fyrir Seyðisfjarðarkaupstað

Vilhjálmur Jónsson tók sæti
Eyglóar í janúar.
Oddný Björk Danielsdóttir

Fyrir Djúpavogshrepp

Kristján Ingimarsson
Ásdís Hafrún Benediktsdóttir
Kári Snær Valtingoer

Samstarfsnefndin hefur haldið 15 bókaða fundi og var Björn Ingimarsson kjörin formaður nefndarinnar. Fundir nefndarinnar fóru ýmist fram rafrænt, eða í ráðhúsinu á Egilsstöðum. Auk formlegra funda voru haldnir vinnufundir með sérfræðingum, fulltrúum ráðuneyta, þingmönnum og ráðherra. Þá voru haldnir íbúafundir í öllum sveitarfélögum. Samstarfsnefnd skipaði 6 starfshópa sem fjölluðu um málaflokka sveitarfélaganna og lögðu fram efni og upplýsingar í greiningu og tillögugerð.

Samstarfsnefnd réði RR ráðgjöf til að annast verkefnisstjórn verkefnisins, og aðstoða við stöðumat og tillögugerð. Greining samstarfsnefndar birtist í skýrslunni *Sveitarfélagið Austurland-stöðugreining og forsendur* dags. 29. maí 2019.

Með vísan til þeirrar greiningar er það álit nefndarinnar að fram skuli fara atkvæðagreiðsla meðal íbúa sveitarfélaganna um sameiningu sveitarfélaganna fjögurra í eitt. Kynningarefni fyrir atkvæðagreiðslu mun byggja á þeirri greiningu og forsendum sem list er í skýrslunni.

Lagt er til að atkvæðagreiðsla fari fram **26. október 2019** í öllum sveitarfélögum. Atkvæðagreiðslan skal fara fram skv. lögum um kosningar til sveitarstjórna nr. 5/1998. Í 5.mgr. 119.gr. Sveitarstjórnarlaga er kveðið á um að sveitarstjórn láti gera atkvæðaseðil til afnota við atkvæðagreiðsluna. Það form skal staðfest af ráðuneytinu. Með skilabréfi þessu fylgir tillaga að kjörseðli sem er unnin skv. fyrirmynd frá ráðuneytinu.

Samstarfsnefnd bendir sveitarstjórnnum á að undirbúa þarf kjörstjórnir sveitarfélaganna fyrir atkvæðagreiðslu og að embætti sýslumannsins á Austurlandi verði upplýst um fyrirhugaða atkvæðagreiðslu. Auk þess er mikilvægt að eiga samráð við sveitarstjórnarráðuneytið um framkvæmd atkvæðagreiðslunnar.

Samstarfsnefnd hefur nú lokið því verkefni sem nefndinni var falið með samþykkt sveitarstjórnanna í október 2018 og leggur fram álit sitt. Samkvæmt 2.mgr. 119.gr. Sveitarstjórnarlaga skulu sveitarstjórnir taka málið á dagskrá og hafa tvær umræður um málið án atkvæðagreiðslu.

Vakin er athygli á því að sveitarstjórnir þurfa að taka ákvörðun um hvort kynningarferli tillögunnar verði á höndum samstarfsnefndar eða sveitarstjórnanna sjálfra. Lagt er til að samstarfsnefnd verði falið að kynna tillöguna og helstu forsendur fyrir íbúum sveitarfélaganna, með a.m.k. tveggja mánaða fyrirvara. Skal sú kynning hefjast eigi síðar en 30. ágúst. Með greinargerð þessari fylgir tillaga að auglýsingu í Lögbingingablaðinu.

Samstarfsnefnd þakkar það traust sem henni hefur verið sýnt í störfum sínum.

Virðingarfyllt f.h. samstarfsnefndar|

Björn Ingimarsson, formaður

Tillaga að kjörseðli

Kjörseðill vegna atkvæðagreiðslu á (sveitarfélag), laugardaginn 26. október 2019, um tillögu Samstarfsnefndar um að sveitarfélögin Borgarfjarðarhreppur, Djúpavogshreppur, Fljótsdalshérað og Seyðisfjarðarkaupstaður verði sameinuð.

Þeir sem samþykkja tillöguna setji kross í ferninginn fyrir framan „já”,
þeir sem samþykkja ekki tillöguna setji kross í ferninginn fyrir framan „nei”

Já

Nei

Tillaga að auglýsingu í Lögbirtingablaði

Samstarfsnefnd um sameiningu Borgarfjarðarhrepps, Djúpavogshrepps, Fljótsdalshéraðs og Seyðisfjarðarkaupstaðar leggur til að eftirfarandi auglýsing verði birt í Lögbirtingablaði og öðrum fjölmiðlum, sbr. 4. mgr. 119. gr. Sveitarstjórnarlaga, eftir að tillagan hefur fengið tvær umræður í sveitarstjórnnum sveitarfélaganna fjögurra.

Tillaga um sameiningu Borgarfjarðarhrepps, Djúpavogshrepps, Fljótsdalshéraðs og Seyðisfjarðarkaupstaðar

Samstarfsnefnd um sameiningu Borgarfjarðarhrepps, Djúpavogshrepps, Fljótsdalshéraðs og Seyðisfjarðarkaupstaðar hefur unnið greinargerð um sameiningu sveitarfélaganna fjögurra. Með vísan til þeirrar greiningar er það álit nefndarinnar að fram skuli fara atkvæðagreiðsla meðal íbúa sveitarfélaganna um sameiningu sveitarfélaganna fjögurra í eitt.

Álit nefndarinnar og greinargerð hafa fengið tvær umræður í sveitarstjórnnum sveitarfélaganna, án atkvæðagreiðslu, samkvæmt 2. mgr. 119. gr. sveitarstjórnarlaga nr. 138/2011.

Atkvæðagreiðsla um tillögu um sameiningu sveitarfélaganna fer fram laugardaginn 26. október 2019 í öllum sveitarfélögunum. Við ákvörðun um kjördag hefur þess verið gætt að tillagan verði kynnt íbúum með a.m.k. tveggja mánaða fyrirvara eins og áskilið er í 4. mgr. 119. gr. Sveitarstjórnarlaga nr. 138/2011.

EF SAMEININGIN
VERÐUR SAMÞYKKT:

NÝTT
SVEITARFÉLAG
ÁRIÐ 2020!

VALDIÐ ER
HJÁ ÍBÚUNUM.



RR RÁÐGJÖF

Hverfisgata 4

101 Reykjavík

rrradgjof.is

robert@rrradgjof.is

649-5535



Sveitarstjórn Djúpavogshrepps
Bakki 1
765 Djúpavogi

Austurlandi 29. maí 2019

Skilabréf og álit samstarfsnefndar um sameiningu Borgarfjarðarhrepps,
Djúpavogshrepps, Fljótsdalshéraðs og Seyðisfjarðarkaupstaðar

Í októbermánuði 2018 samþykktu sveitarstjórnir Borgarfjarðarhrepps, Djúpavogshrepps, Fljótsdalshéraðs og Seyðisfjarðarkaupstaðar að skipa samstarfsnefnd um sameiningu sveitarfélaganna samkvæmt 1. mgr. 119. gr. sveitarstjórnarlaga.

Eftirtalin voru skipuð í samstarfsnefnd.

Fyrir Borgarfjarðarhrepp

Helgi Hlynur Ásgrímsson

Jakob Sigurðsson

Jón Þórðarson

Fyrir Djúpavogshrepp

Bergþóra Birgisdóttir

Gauti Jóhannesson

Þorbjörg Sandholt

Fyrir Fljótsdalshérað

Anna Alexandersdóttir

Björn Ingimarsson

Steinar Ingi Þorsteinsson

Fyrir Seyðisfjarðarkaupstað

Elvar Snær Kristjánsson

Hildur Þórisdóttir

Eygló B. Jóhannsdóttir

Auk þeirra sátu Aðalheiður Borgþórsdóttir bæjarstjóri á Seyðisfirði og Stefán Bogi Sveinsson forseti bæjarstjórnar á Fljótsdalshéraði fundi samstarfsnefndar með málfrelsi og tillögurétt. Eftirfarandi varamenn tóku sæti í fjarveru aðalmanna.

Fyrir Fljótsdalshérað

Hannes Karl Hilmarsson

Gunnar Jónsson

Fyrir Seyðisfjarðarkaupstað

Vilhjálmur Jónsson tók sæti

Eyglóar í janúar.

Oddný Björk Daníelsdóttir

Fyrir Djúpavogshrepp

Kristján Ingimarsson

Ásdís Hafrún Benediktsdóttir

Kári Snær Valtingoje

Samstarfsnefndin hefur haldið 15 bókaða fundi og var Björn Ingimarsson kjörin formaður nefndarinnar. Fundir nefndarinnar fóru ýmist fram rafrænt, eða í ráðhúsinu á Egilsstöðum. Auk formlegra funda voru haldnir vinnufundir með sérfræðingum, fulltrúum ráðuneyta, þingmönnum og ráðherra. Þá voru haldnir íbúafundir í öllum sveitarfélögum. Samstarfsnefnd skipaði 6 starfshópa sem fjölluðu um málaflokka sveitarfélaganna og lögðu fram efni og upplýsingar í greiningu og tillögugerð.

Samstarfsnefnd réði RR ráðgjöf til að annast verkefnisstjórn verkefnisins, og aðstoða við stöðumat og tillögugerð. Greining samstarfsnefndar birtist í skýrslunni *Sveitarfélagið Austurland-stöðugreining og forsendur dags. 29. maí 2019*.

Með vísan til þeirrar greiningar er það álit nefndarinnar að fram skuli fara atkvæðagreiðsla meðal íbúa sveitarfélaganna um sameiningu sveitarfélaganna fjögurra í eitt. Kynningarefni fyrir atkvæðagreiðslu mun byggja á þeirri greiningu og forsendum sem líst er í skýrslunni.

Lagt er til að atkvæðagreiðsla fari fram **26. október 2019** í öllum sveitarfélögum. Atkvæðagreiðslan skal fara fram skv. lögum um kosningar til sveitarstjórna nr. 5/1998. Í 5.mgr. 119.gr. Sveitarstjórnarlaga er kveðið á um að sveitarstjórn láti gera atkvæðaseðil til afnota við atkvæðagreiðsluna. Það form skal staðfest af ráðuneytinu. Með skilabréfi þessu fylgir tillaga að kjörseðli sem er unnin skv. fyrirmynd frá ráðuneytinu.


Samstarfsnefnd bendir sveitarstjórnnum á að undirbúa þarf kjörstjórnir sveitarfélaganna fyrir atkvæðagreiðslu og að embætti sýslumannsins á Austurlandi verði upplýst um fyrirhugaða atkvæðagreiðslu. Auk þess er mikilvægt að eiga samráð við sveitarstjórnarráðuneytið um framkvæmd atkvæðagreiðslunnar.

Samstarfsnefnd hefur nú lokið því verkefni sem nefndinni var falið með samþykkt sveitarstjórnanna í október 2018 og leggur fram álit sitt. Samkvæmt 2.mgr. 119.gr. Sveitarstjórnarlaga skulu sveitarstjórnir taka málið á dagskrá og hafa tvær umræður um málið án atkvæðagreiðslu.

Vakin er athygli á því að sveitarstjórnir þurfa að taka ákvörðun um hvort kynningarferli tillögunnar verði á höndum samstarfsnefndar eða sveitarstjórnanna sjálfra. Lagt er til að samstarfsnefnd verði falið að kynna tillöguna og helstu forsendur fyrir íbúum sveitarfélaganna, með a.mk. tveggja mánaða fyrirvara. Skal sú kynning hefjast eigi síðar en 30. ágúst. Með greinargerð þessari fylgir tillaga að auglýsingu í Lögbirtingablaðinu.

Samstarfsnefnd þakkar það traust sem henni hefur verið sýnt í störfum sínum.

Virðingarfyllt f.h. samstarfsnefndar



Björn Ingimarsson, formaður

Fylgiskjöl

- I. Tillaga að auglýsingu
- II. Kjörseðill. Fyrirmynd
- III. *Sveitarfélagið Austurland-stöðugreining og forsendur dags. 29. maí 2019.*

Fylgiskjal I

Tillaga að auglýsingu

Samstarfsnefnd um sameiningu Borgarfjarðarhrepps, Djúpavogshrepps, Fljótsdalshéraðs og Seyðisfjarðarkaupstaðar leggur til að eftirfarandi auglýsing verði birt í Lögbirtingablaði og öðrum fjölmiðlum, sbr. 4. mgr. 119. gr. Sveitarstjórnarlaga, eftir að tillagan hefur fengið tvær umræður í sveitarstjórnnum sveitarfélaganna fjögurra.

Tillaga um sameiningu Borgarfjarðarhrepps, Djúpavogshrepps, Fljótsdalshéraðs og Seyðisfjarðarkaupstaðar

Samstarfsnefnd um sameiningu Borgarfjarðarhrepps, Djúpavogshrepps, Fljótsdalshéraðs og Seyðisfjarðarkaupstaðar hefur unnið greinargerð um sameiningu sveitarfélaganna fjögurra. Með vísan til þeirrar greiningar er það álit nefndarinnar að fram skuli fara atkvæðagreiðsla meðal íbúa sveitarfélaganna um sameiningu sveitarfélaganna fjögurra í eitt.

Álit nefndarinnar og greinargerð hafa fengið tvær umræður í sveitarstjórnnum sveitarfélaganna, án atkvæðagreiðslu, samkvæmt 2. mgr. 119. gr. sveitarstjórnarlaga nr. 138/2011.

Atkvæðagreiðsla um tillögu um sameiningu sveitarfélaganna fer fram laugardaginn 26. október 2019 í öllum sveitarfélögunum. Við ákvörðun um kjördag hefur þess verið gætt að tillagan verði kynnt íbúum með a.m.k. tveggja mánaða fyrirvara eins og áskilið er í 4. mgr. 119. gr. Sveitarstjórnarlaga nr. 138/2011.

DATO 2019

Undirritun sveitarstjórnanna eða oddvita fyrir hönd sveitarfélaganna.

Fylgiskjal II

Kjörseðill. Fyrirmynd

Kjörseðill vegna atkvæðagreiðslu á Borgarfirði, laugardaginn 26. október 2019, um tillögu Samstarfsnefndar um að sveitarfélögin Borgarfjarðarhreppur, Djúpavogshreppur, Fljótsdalshérað og Seyðisfjarðarkaupstaður verði sameinuð í eitt sveitarfélag.

Þeir sem samþykkja tillöguna setji kross í ferninginn fyrir framan „já”,

þeir sem samþykkja ekki tillöguna setji kross í ferninginn fyrir framan „nei”

Já

Nei